

Др КОНСТАНТИН Петров

НОВИ РЕЗУЛТАТИ ОД ИСТРАЖУВАЊАТА НА ЦРКВАТА СВ. ПАНТЕЛЕЈМОН ВО НЕРЕЗИ

II дел од студијата

Низ суштините на многувидните истражувања, изложени во I-от дел од студијата, утврдив дека на просторот на сегашната црква Св. Пантелејмон, бил сограден до почетокот на VI век еден ранохристијански храм. На конструкцијата на тој храм ѝ припаѓале колоните и јонскиот капител, а на неговата декорација ѝ припаѓал олтарниот плутеј. Врз основа на познатите историски околности претпоставив дека тој ранохристијански храм почнал да пропаѓа или по земјотресот од 518 година, или посигурно по доаѓањето на Словените. Уште подоцна храмот бил запустен и разурнат во толкава мера, што биле разнесени сите делови од градбата и од декоративната пластика.

*

Во новите истражувања на црквата Св. Пантелејмон пристапив кон фронтално критичко преразгледување на сите индикативни вредности и аспекти што беа превидени или неиспитани. Во оваа смисла пријдов кон внимателно преиспитаување на несогледаните палеографски значења и индикации во натписот од 1164 година. Низ продлабочена истражувачка постапка ги проведов, натаму, не само соодносите на црквата со типолошките аналогии, туку и многузначните особености на основата на црквата, на нејзината просторна елевација, на градбената структура, а на крајот и на досега невреднуваните уметнички суштини на промените во споменикот.

Испитување на натписот од 1164 година од надвратникот над западниот влез

Во ваквиот приод на пресогледување, особено внимание ѝ посветив на една нова и сосема поинаква значењска функција на натписот од надвратникот. Пресогледување од ваков карактер досега не било направено, иако натписот бил вообичаено проучуван.

Пред да преминам кон изложувањето на резултатите на тие нови испитувања од инакви аспекти, за наспоредбена дедукција е неопходно да ги резимирам насоките на досегашните испитувачи. Меѓу првите истражувачи пред повеќе од сто години, во 1875 година, А. Evans ѝ посветил внимание на содржината на натписот што го објавил во 1885 година⁷². Во следните дваесет години, до Првата светска војна, натписот го објавиле најнапред П. Миљков во 1899 година⁷³, потоа Ј. Иванов во 1908 година⁷⁴ и Н. Кондаков во 1909 година⁷⁵. Уште подоцна, во периодот меѓу двете светски војни, натписот од надвратникот го објавиле В. Марковиќ (делумно) во 1920 година,⁷⁶ потоа И. Снегаров во 1924 година⁷⁷ и Ф. Месеснел во 1930 година⁷⁸. Во најново време натписот го објави П. Миљковиќ, давајќи притоа и преизден крушен факсимил цртеж⁷⁹.

Од споменатото повторувано публикување на натписот секако за ова изложување е побитно објавеното толкување на досега повскепати разгледуваниот податок содржан во зборот 'Εκαλεργήθη. Оние досегашни проучувачи што му посветиле внимание на значењето на оваа лексема, заклучиле дека според смисловната широчина и според отворените можности за толкување, лексемата 'Εκαλεργήθη значи дека црквата се украси, се разкраси, се изукраси, се разубави, односно се декорира.

При ова е наместо да се додаде, дека сосема блиско или еднакво значење за лексемата даваат и сите најголеми вокабуларни корпуси, во кои стои дека глаголот καλλεργῶ-εω (παθ. αορ. 'εκαλλεργήθη) значи: уметнички се обработи, уметнички се доработи, се украси, се изукраси, се разукраси, се разубави и слично⁸⁰.

Од друга страна, меѓутоа, токму заради поливалентното значење на аористот 'Εκαλεργήθη, еден впечатлив број од проучувачите

⁷² А. Evans, о. с., р. 96. Тогаш А. Evans го оставил непрочитан зборот μοναχοῦ кој што е означен со сигла.

⁷³ П. Миљков, о. с., стр. 136.

⁷⁴ Ѓ. Иванов, Български старини из Македонија, стр. 116, Софија 1970 (издание и 1931).

⁷⁵ Н. Кондаков, о. с., стр. 174.

⁷⁶ В. Марковиќ, православно монаштво и манастири у средновековној Србији, стр. 22, Сремски Карловци, 1920.

⁷⁷ М. Снегаров, Историја на Охридската архиепископија, I, стр. 87 Софија 1924, М. Снегаров, Старини во скопско, в. Родина“ бр. 517 Софија 1913.

⁷⁸ Ф. Месеснел, Најстарији слој фресака у Нерезима, Гласник СНД, књ. VII—VIII, стр. 121, Скопје 1930.

⁷⁹ П. Миљковиќ—Пепек, Црквата Св. Пантелејмон во село Нерези, стр. 89, Архив на Македонија, Скопје 1975.

⁸⁰ Σ. Βύζαντιος, Λεξικόν τῆς ἑλληνικῆς γλῶσσης Σ. 6531, 'Αθήναι 1851; Δ. Δημητράκοῦ. Μεγά λεξικόν οἰκῆς τῆς ἑλληνικῆς γλῶσσης τῶν βραβείων 'Ακαδημίας 950, T. 4. Σ. 3567, 'Αθήναι 1958; F. Passow, Griechisch Deutsches Wörterbuch, S. 1561, Leipzig 1841; K. Jakobitz u. E. Seiler, Griechisch-Deutsches Wörterbuch, S. 781, Leipzig 1862; W. Pape's, Griechisch-Deutsches Wörterbuch, S. 1309, Braunschweig 1888; A. Bailly, Dictionnaire Grec Français, p. 1009, Paris 1950; J. X. Дворецкий, Древнегреческо-русский словарь, стр. 866, Москва 1958.

се определил поинаку, искажувајќи резервираност, по однос на датирање на градењето на црквата Св. Пантелејмон во 1164 година. Ова издвојување на ставови се јавува од самите почетоци на истражувањето на споменикот. Веќе првиот проучувач, А. Evans го изразил своето двоумење по однос на староста на црквата, давајќи еднаква можност и на претпоставката дека ктиторот Алексиј Комнин бил можеби само обновувач, односно поправувач на црквата⁸¹. Потем повеќе од дваесетина години, својата резервираност по однос на датирањето и на градбата на црквата ја изразил Н. Кондаков со еднонасочното изјаснување дека е црквата (само) изукрасена од Алексиј Комнин⁸². Пак по дваесетина години сосема јасно и категорично се изјаснил И. Снегаров, кој што сметал дека Алексиј Комнин во 1164 година ја обновил црквата Св. Пантелејмон⁸³. Неколку години подоцна Н. Окуњев се изјаснил на двапати, најнапред во смисла дека е утврден (само) датумот на фрескирањето на црквата во 1164 година, а потоа во смисла дека според натписот се датирани (само) фреските „ако не и конструкцијата на црквата“⁸⁴. Набргу по Н. Окуњев и Ф. Месеснел ја искажал својата резервираност по однос на хронологијата на црквата во смисла дека црквата е можеби постара од фрескосликањето⁸⁵. Во поново време и А. Grabar⁸⁶ се изјаснил во смисла дека датирањето од натписот го определува само фрескосликањето. Н. Мавродинов бил категоричен во оваа смисла, искажувајќи го тврдењето дека градњето на црквата е постаро од фрескирањето⁸⁷.

Сите овие искажувања на резервираност и на двоумење по однос на датирањето на црквата Св. Пантелејмон во 1164 година без трајно и продлабочено испитување биле формирани само врз наметнување на проблемот. Токму заради ваквата незаснованост врз истражувачки резултати и без аргументи, сите споменати мислења и искажувања имале и соодветна сосема кратка формулација, со којашто и го отворале и го завршувале гледањето врз овој проблем од извонредна важност.

Наспорти ваквиот начин на гледање новите резултати од проучувањата на натписот ја осветлуваат суштината на проблемот од друга страна овозможувајќи инакво гледиште. Тоа ново гледиште е засновано врз анализата на антигезните смисловни соодноси меѓу аористот *Ἐκαλεργήθη* и оние значења и содржини, за чие толкување овој термин не можел никако да биде употребен.

Продолжувајќи го изложувањето во оваа насока треба да се рече дека аористот *Ἐκαλεργήθη* не може никако да се толкува како

⁸¹ А. Evans, о. с., р. 96.

⁸² Н. П. Кондаковъ, о. с., стр. 174.

⁸³ И. Снегаровъ, о. с., стр. 87.

⁸⁴ N. Okunev, La découverte des anciennes fresques du monastère de Nerezi, Slavica, Ročník VI, str. 603, Praha 1972; N. Окунев, Манастир у селу Нерези, Јужни преглед, стр. 51, Скопје, 1927.

⁸⁵ Ф. Месеснел, Најстарији. . . , о. с., стр. /3/121.

⁸⁶ А. Grabar, Byzance, р. 118, Paris 1963.

⁸⁷ Н. Мавродиновъ, Старобългарското. . . , о. с., стр. 12

лексема што би значела, дека тогаш во 1164 година, била соградена од основи црквата Св. Пантелејмон. Ваквиот став е обоснован врз постоењето на формулата којашто византиските ктитори ја употребувале, речиси исклучиво, за да означат точно дека односната црква е соградена од основи.

Таквата формула во смисла: „... ἀνήγυρε (наместо ἀνήγειρε од ἀν-εγειρω) ναὸν ἐκ βάρθρων)...“ и „... ἀνήγυρεν ἐκ βάρθρων τὸν πανσεπτον ναὸν...“⁸⁸ ја има двапати употребено сликарот во текстот испишан на јужниот ѕид и довршен на северниот ѕид во средниот кораб на базиликата Св. Никола во Манастир. Инаку познато е добро дека натписот е нарачан од ктиторот јеромонахот Акакие во 1271 година и дека формулата од текстот го објаснува градењето од основи на црквата во 1095 година, според нарачка од императорот Алексии I Комнин⁸⁹. Иста таква формула (но со друго глаголско време παθ. αορ.): „Ἀνηγέρθη ἐκ βάρθρων...“ е употребена неколку децении подоцна, во 1361 година, во црквата Св. Богородица Захумска на Охридско Езеро⁹⁰. Во суштинскиот дел иста формула употребил и сликарот на Григоријевиот параклис во црквата Св. Богородица Перивлепта во Охрид во 1365 година: „Ἀνηγέρθη ὁ θεῖος καὶ πάνσεπτος ναὸς...“⁹¹. Ни неполни две децении подоцна, во 1378 година, употребена е истата формула: „Ἀνηγέρθη... ὁ θεῖος αὐτός ναὸς...“ во црквата Мал Св. Климент во Охрид⁹². Пак само две децении подоцна, околу 1400-тата година е употребена веќе познатата формула: „Ἀνηγέρθη ἐκ βάρθρων...“ во црквата Св. Константин и Елена во Охрид⁹³. Формулата: „Ἀνηγέρθη... ὁ θεῖος καὶ πάνσεπτος ναὸς...“ е употребена и десетина години подоцна, во 1410 година, во црквата Панагија Елеуса (παναγίας Ἐλευσινῆς) на Мала Преспа⁹⁴. И стотина години подоцна, во 1524 година, истата формула: „Ἀνηγέρθη ὁ θεῖος καὶ πάνσεπτος... ναὸς“ е употребена во смисла дека е изградена од основи црквата Панагија Порфира (παναγίας τῆς Πορφύρας) на Мала Преспа⁹⁵.

⁸⁸ Ф. Баришиќ, Два грчка натписа из Манастира и Струге, стр. 15, 16, 17, Зборник Византолошког института, књ. VIII/2, Београд 1964.

⁸⁹ Д. Коцо и П. Миљковиќ-Пепек, Манастир, стр. 98-101, Скопје 1958.

⁹⁰ Ѓ. Иванов, о. с., стр. 55; Ѓ. Сп. Радојичиќ, Ко је подигао манастир Заум, Историски преглед, 1, стр. 44—46, Београд 1954.

⁹¹ П. Милкоковиќ, о. с., стр. 90; Ѓ. Иванов, о. с. стр. 38. И. Снегаров, о. с., стр. 160.

⁹² П. Милкоковиќ, о. с., стр. 95; Ѓ. Иванов, о. с., стр. 42; И. Снегаров, о. с., стр. 344—345; Г. Острогорски, Серска област после Душанове смрти, стр. 85, Зборник Византолошког института, Београд 1963; Г. Суботиќ, Свети Константин и Јелена у Охриду, стр. 63, Београд 1971;

⁹³ М. Петрушевски, Белешки за натписот од црквата Константин и Елена во Охрид, Жива Антика, II, стр. 277, Скопје; Д. Коцо, Околу датирањето на црквата Константин и Елена во Охрид, Годишен Зборник на Филозофскиот факултет, 7, стр. 189—190, Скопје 1954; Г. Суботиќ, о. с., стр. 5—8.

⁹⁴ Σ. Πελεκаниδοῦ, Βύζαντινα καὶ μεταβύζαντινα μνημεῖα τῆς Πρεσπᾶς, Σ. 125, Θεσσαλονικη 1960.

⁹⁵ Ibidem. p. 106.

Во натамошните испитувања на другите антitezни смисловни соодноси, би можело да се констатира дека аористот 'Εκαλιεργήθη никако не може да се прифати во значење дека црквата Св. Пантелејмон е токму обновена во 1164 година, бидејќи за значењето и содржината „се обнови“ е употребна друга лексема. Тоа е формулата: “'Ενεούργηθη ο ναός. . . (’ενεούργεω, παθ. αορ. ’ενεούργηθη), која во 1080 година новиот ктитор нарачал да биде исклесана над влезот во нартексот на црквата Св. Богородица Елеуса кај Струмица⁹⁶.

Во следењето на ваквиот начин на разгледување е неопходно да се сврти внимание и врз една друга формула од текстовите, која укажува на уште една сигурна можност за елиминирање. Во насоката на ова испитување треба да се констатира дека аористот 'Εκαλιεργήθη никако не може да значи дека црквата Св. Пантелејмон во 1164 година е само живописана, затоа што е за ова значење и за оваа содржина користен аористот 'ανηστορήθη — се живописа⁹⁷. Токму во истата оваа смисла, во текстот, на северниот ѕид во средниот кораб, на базиликата Св. Никола во Манастир, што е фрескиран во 1271 година, стои : „... 'ανηστορήθη δὲ ἐν ἔτι. . .“⁹⁸. Таква формула „... 'ανηστορήθη δὲ παρὰ τοῦ πανιερωτάτου. . .“ е употребна во црквата Св. Богородица Захумска на Охридското Езеро во 1361 година⁹⁹. Само четири-пет години подоцна оваа иста формула „... καὶ ἀνιστορήθη ὁ θεῖος καὶ πάνσεπτος ναός. . .“ е употребна во Григоријевиот параклис во црквата Св. Богородица Перивлепта во Охрид, во 1365 година¹⁰⁰. Тринаесет години подоцна оваа формула: „... καὶ ἀνιστορήθη ὁ θεῖος οὗτος ναός. . .“ е употребна во црквата Мал Св. Климент во Охрид, во 1378 година¹⁰¹. Дваесетина години подоцна оваа формула: „... κ(αὶ) ἀνιστορήθη ὁ θεῖος καὶ πάνσεπτος ναός. . .“ е употребна во натписот во црквата Св. Константин и Елена во Охрид, околу 1400-тата година¹⁰². Таков натпис со истата лексема што значи „се живописа“ се наоѓа и во веќе споменатата црква Панагија Елеуса од 1410 година: „... καὶ ἀνιστορήθη ὁ θεῖος καὶ πάνσεπτος ναός. . .“¹⁰³. Ист таков натпис со истата лексема се наоѓа и во другата веќе спомената црква Панагија Порфира од 1524 година: „... καὶ ἀνιστορήθη ὁ θεῖος καὶ πάνσεπτος ναός. . .“¹⁰⁴.

Како заклучок на оваа антипостирана и елиминативна анализа на значаењата на делот од натписот, може да биде констатирано сле-

⁹⁶ L. Petit, Monastere de Notre-Dame de Pitie en Macedoine, p. 6., 7, 8, Известија Р. А. И. К., V., 1, 6, Константинопол 1900.

⁹⁷ Така ја толкува лексемата ἀνηστορήθη Ф. Баришић, о. с., стр. 17.

⁹⁸ Ibidem, стр. 16.

⁹⁹ Ѓ. Иванов, о. с. стр. 55; Ѓ. Сп. Радојичић, о. с., стр. 44—46.

¹⁰⁰ И. Иванов, о. с., стр. 39; И. Свѣгаровъ, о. с., стр. 341; Г. Острогорски, Серска област. . . , о. с., стр. 85.

¹⁰¹ П. Милоковъ, о. с., стр. 95; Ѓ. Иванов, о. с., стр. 42; И. Свѣгаровъ, о. с., стр. 344, 345; Г. Острогорски, Серска област. . . , о. с., стр. 85; Г. Суботић, Св. Константин. . . , о. с., стр. 63.

¹⁰² М. Петрушевски, о. с., стр. 277; Д. Коцо и П. Миљковиќ-Пепек, о. с., стр. 189, 190; Г. Суботић, о. с., стр. 5—8.

¹⁰³ Σ. Πελεκανίδης, о. с., σελ. 125.

¹⁰⁴ Ibidem, p. 106.

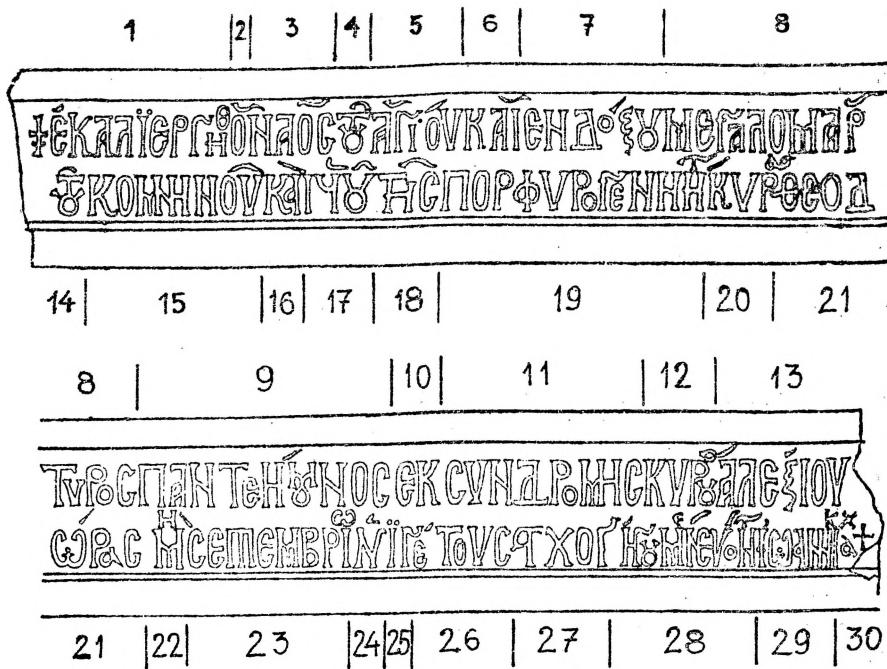
дново. Лексемата 'Εκαλεγγήθη не може да биде толкувана во значењата: ни дека црквата е соградена од основи во 1164 година нити во смисла дека е црквата обновена во 1164 година, нити во значење дека е црквата само фрескирана во 1164 година. По истражувањата, како што се гледа, е утврдено дека значењето на аористот 'Εκαλεγγήθη се наоѓа во една многу посложена содржина, изведувана врз веќе постојната црква, заради што ктиторот Алексиј Комнин, игуменот Јоаниќиос и протамајсторите употребиле една лексема невообичаена меѓу познатите формули. На суштините на таа сложена содржина ќе им биде посветено нарочно и опсежно внимание на соодветните места во изложувањето понатаму.

Во продолжение сега, меѓутоа, е токму наместо да го свтрам вниманието и врз уште една палеографска и значењска особност од натписот, што може да биде насочена кон заклучок за постоењето на првотната црква пред 1164 година.

За почеток во оваа смисла треба да биде припомнато дека 1930 година Ф. Месеснел го утврдил постоењето на палеографска идентичност меѓу натписот од надвратникот и натписот на фреските во црквата¹⁰⁵. Прифаќајќи го ваквиот навод на Ф. Месеснел сметам дека треба да се додадат и следниве констатации. Во целиот натпис е очигледен не само правилниот палеографски дуктус при екскавирањето, туку и правилното палеографско изведување на алфавитските хасти во сите зборови. Освен ова е евидентно дека речиси до пред последните зборови, сите алфавитски знаци се екскавирани со еднаква широчина и притоа мошне внимателно раздвоени со еднакви растојанија. Сето ова е наведено за да биде назначено дека екскавирираниот натпис и покрај извесни абревиации и лигатури, е пишуван главно без скратување како, на пример, во зборовите 3, 5, 6, 8, 11, 13, 15, 16, 21 и 23, на сл. 15. Ова значи дека скулпторот не само што ја познавал техниката за изведување на екскавирани натписи, туку му биле познати и правилата на ортографијата и системот на епиграфските формули на ктиторски натписи.

Наспроти ова, меѓутоа, е видливо дела последните три збора од натписот, односно ἡγουμενευοντος Ἰωαννικίου μοναχοῦ се изведени ортографски не само со абревиации, со лигатури и со сигла, туку и со видливо стеснети букви и со стеснети растојанија меѓу нив. На овој начин овие три збора заземаат многу помало место отколку што би заземале ако беа испишани како и сите други зборови. Ова стеснување на трите последни збора со пет ортографски, епиграфски и графички начини, сметам дека не е никако случајно изведено, туку дека тоа значи една промена настаната пред самото довршување на натписот, што би можела да биде толкувана како индикација во следнава смисла. Во постариот манастир што веќе делувал пред 1164 година, последниот порано избраниот игумен, на кого што веројатно му бил доверен надзорот над уметничките доработувања во 1164 година, стекнал во вакво својство право да го означи својот сооднос со уметничкото доработување во 1164 година. На ова прашање за улогата на

¹⁰⁵ Ф. Месеснел, Најстарији. . . , о. с., стр. /4/ 122.



Сл. 15 — Натписи од надвратникот над влезот во наосот на црквата Св. Пантелејмон во Нерези

игуменот Јоаникиос во надзорот на изведбата, го свртува вниманието во најново време П. Миљковиќ¹⁰⁶.

Ова досега речено е само она што може да се претпостави или утврди со поголема сигурност од натписот. Преостанува, натаму, далеку поважната суштина, да бидат изложени сите резултати од истражувањата, што како цврсти и уверливи докази и потврди се вградени и означени во основата на црквата, во нејзината своевидна просторна елевација, во покривната тектоника и во изведбата, структурата и материјалот на градбата.

Планот на првотната црква во сооднос со типолошките аналогии

Првиот протомајстор ја извел градбата на првотната црква во концепција на вртан крст во квадратна основа и со аголни просторни одделени со полни ѕидови од крстовидното средиште, сл. 16¹⁰⁷. Разби-

¹⁰⁶ П. Миљковиќ-Пепек, Прилози проучавању цркве манастира Нерези, Зборник за ликовне уметности, 315, Нови Сад 1974 (И. Иванов, о. с., 116, 117).

¹⁰⁷ Предвид се земени плановите објавени од Н. Кондаков (о. с., според П. Покришкин), од Г. Бошковиќ, (о. с., сл. 133, 1947 г., сл. 177, 1962 и 1976 г.) и од В. Пе-

рливо е дека в квиот тип на црква не можел да биде една самостојна и нова инвенција без примери, туку секако интерпретација на веќе постоен прототип со иста диспозиција во основата и иста просторна елевација. Околностите се доскоро не овозможуваа едно трајно изнаоѓање на примерите што влијаеле првиот протомајстор да прифати ваков тип на црква. Меѓутоа, зачестеното и интензивното проучување на византиските споменици во последниве децении овозможи да бидат обелоденети бројни податоци за цркви од овој тип.

Во приодот кон аналогното анализирање на ваков тип цркви го сметав за најпогоден географско—регионалниот метод и преглед. Ова го одбрав затоа што во оваа студија не се разгледува развитокот на ваков тип цркви, така што факторот на нивната хронологија што се движи меѓу V и X век, никако не можела да му биде важна на првиот протомајстор во применувањето на планот. Понатаму, за јасно издвојување сметав дека треба секоја црква од ваков тип да ја именувам само за ова работна употреба како „условно именуван нерешки тип“.

Во смисла на сето ова го насочувам натамошното разгледување на црквите од „условно именуваниот нерешки тип“, во географски редослед, почнувајќи од најоддалечните и одејќи кон региони и центри со растечка можност за влијание врз првотната црква во Нерези. Во тој редослед започнувам со спомениците од Кавказ каде што има цркви од „условно именуваниот нерешки тип“, и според основа и според конструкција. Меѓу црквите од Кавкаската група како најоддалечени, географски и според влијанието, ги сметам црквите од Грузија.

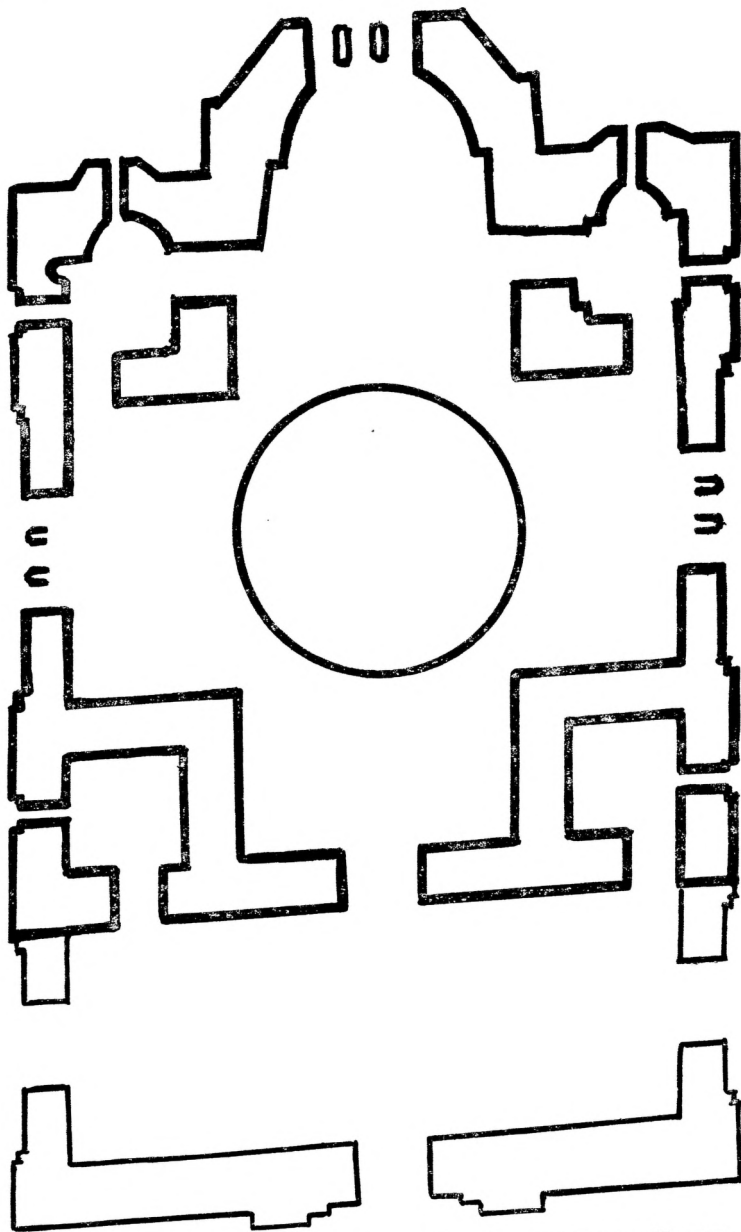
Првата меѓу грузиските цркви, посветена на Големиот (Чесниот) Крст, се наоѓа во Цвари, 10 км источно од Мцхета (Mzchet, Mzhet) старата столица на Грузија, бр. 1 на сл. 17. Според ктиторскиот натпис над влезот црквата е датирана во крајот на VII век, како што известува П. Северов¹⁰⁸. Особеностите на основата и на просторната елевација сл. 18: вртан крст во правоаголна основа и аголни простории одделени со полни ѕидови од крстовидното средиште со купола, укажуваат дека црквата треба да биде распределена во „условно именуваниот нерешки тип“. Од другите особености кај црквата во Цвари треба да бидат особено нагласени две такви: црквата на Големиот Крст нема нартекс и нема куполи над аголните простории.

Планот на црквата на Големиот Крст не бил осамен во Грузија бидејќи се среќава интерпретиран, со сите особености на „условно именуваниот нерешки тип“, во уште три други цркви: во Атени, бр. 2 на сл. 17, во Мартвили бр. 3 на сл. 17, и во Шуамта, бр. 4 на сл. 17, како што известува П. Северов¹⁰⁹.

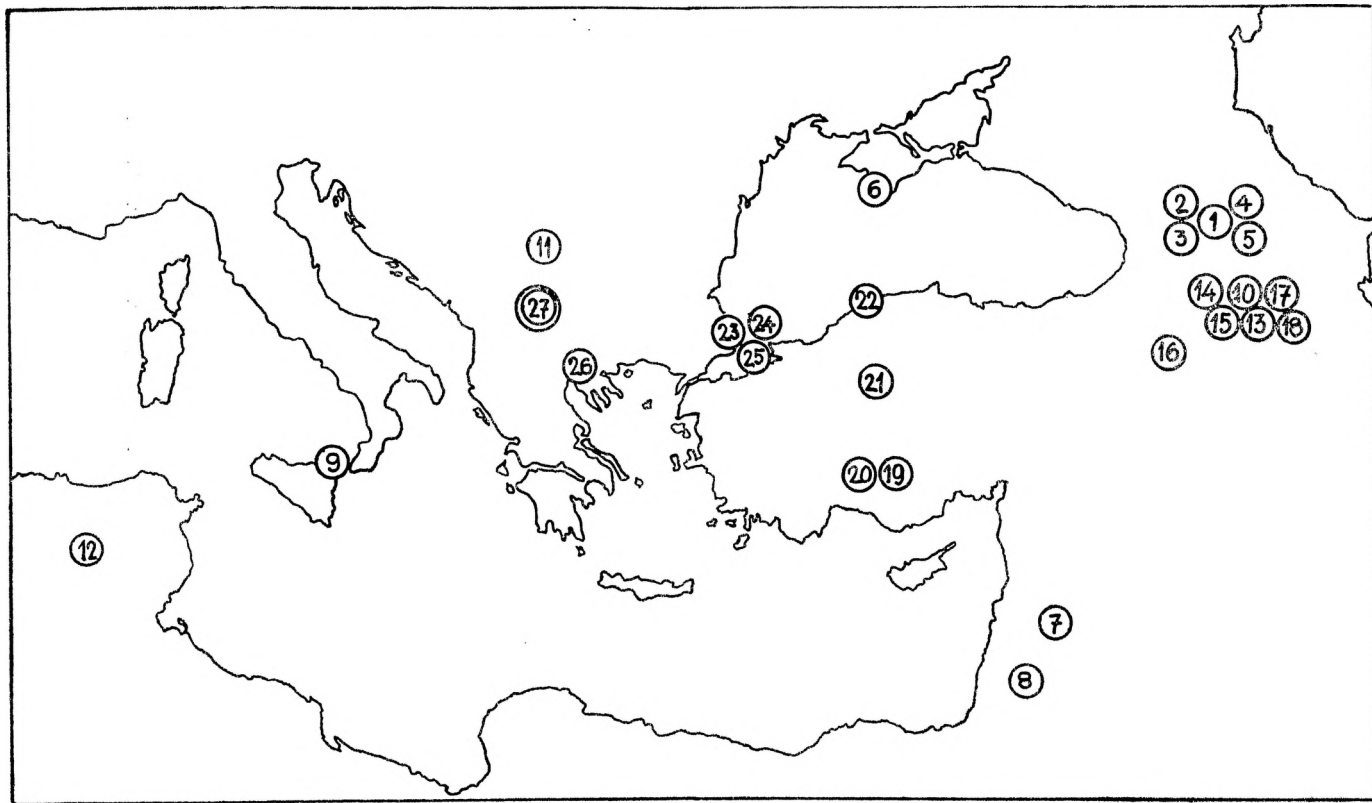
тковиќ, (Преглед црквених споменика кроз повесницу српског народа, сл. 638, Београд 1950), кои што се сите меѓусебно различни. Како најприфатлив е сметан новиот план од П. Милковиќ, Прилози, о. с., сл. 3, затоа што е работен во време на конзерваторските изведби. Измените во аглите на проскомидијата и на дијакониконот се изведени во договор со П. Милковиќ.

¹⁰⁸ П. Н. Северов, Памятники грузискогo зодчества, сѐр. 171, 172, К. стр. 171, Москва 1947.

¹⁰⁹ Ibidem, стр. 171.

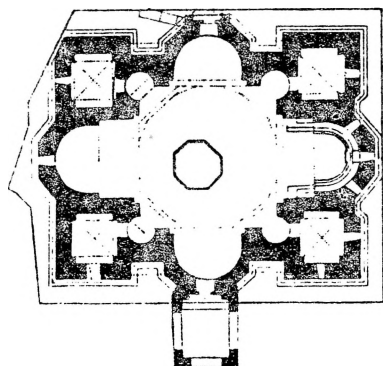


Сл. 16 — Основа на црквата Св. Пантелејмон во Нерези

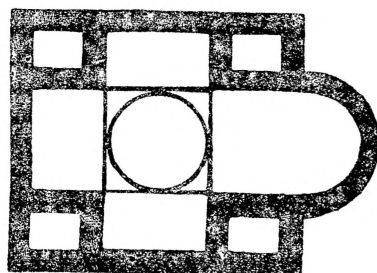


Сл. 17 — Географска диспозиција на црквите од „условно именуваниот нерешки тип“

Петата грузиска црква што се наоѓа во Дадахен бр. 5 на сл. 17, е датирана во VII век според наводите на J. Baltrušaitis¹¹⁰. Црквата во Дадахен, сл. 19, претставена на планот без влезови и без прозори, била откриена веројатно под нивото на праговите на влезовите, меѓутоа, и во ваква состојба на градбата се можни следниве заклучоци по однос на особеностите на основата и на просторната елевација. Црквата во Дадахен му припаѓа на „условно именуваниот нерешки тип“ затоа што во диспозицијата на основата има вртан крст во првоаголна основа и аголни простории одделени со полни ѕидови од крстовидното средиштесто купола. И овде е важно да бидат истакнати особеностите кај црквата во Дадахен, која немала нартекс и немала купола над аголните простории.



Сл. 18 — Основа на црквата
Големиот крст во Цвари



Сл. 19 — Основа на црквата
во Дадахен

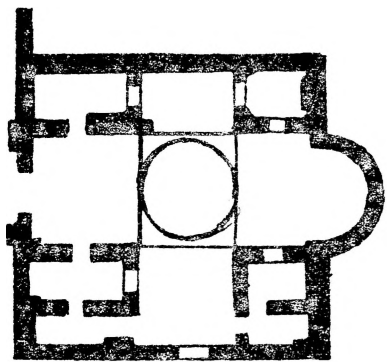
Кон групата на периферни според влијание, и географски мошне оддалечените споменици би требала да биде наведена и црквата во Херсонес на Крим, бр. 6 на сл. 17, особено и затоа што е нејзината основа, сл. 20, блиска со основата на црквата во Дадахен. За црквата во Chersonesus Taurica со претпоставено датирање во VII—VIII век, според N. Brunow, O. Wulff и други автори¹¹¹ нема многу историски податоци, и затоа би можел да се доведе во врс а со оваа црква еден податок од Legenda Italica од IX век. Имено, познато е дека Кирил и Методи ги внесле моштите на Климент Римски и во две именувани цркви во Херсонес: „... in templo Sancti Sozontis... cum diligenti custodia posuerunt; demum vero ad ecclesiam Sancti Leonti transtulerunt“¹¹². Според особеностите на основата и на просторната елевација: вртан крст

¹¹⁰ J. Baltrušaitis, Etudes sur l'art médiéval en Georgie et en Armenie, p. 76, f. 110, Paris 1929.

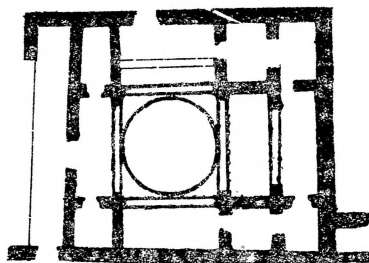
¹¹¹ N. Brunow, Une église byzantine a Cherson, p. 7, f. 4, Melanges Uspenskij, Paris 1932; O. Wulff, Byzantinische Kunst, S. 382, Nachtrag, S. 51, Potsdam 1938; E. Minns, Scythians and Greeks, p. 510, Cambridge 1913.

¹¹² Legenda Italica-Vita cum translatione S. Clementis, F. Grivec—F. Tomšič, Constantinus et Methodius Thessalonicenses, Fontes, p. 61, Zagreb 1960.

во правоаголна основа и аголни простории одделени со полни ѕидови од крстовидното средиште со купола црквата во Херсонес може да биде разврстена во „условно именуваниот нерешки тип“. И при ова доозначување треба да биде наведено дека црквата во Херсонес немала нартекс и немала куполи над аголните простории.



Сл. 20 — Основа на црквата во Херсонес



Сл. 21 — Основа на мартириумот Во Сегра

Во иста насока на разгледување на споменици од „условно именуваниот нерешки тип“ оддалчени географски и со периферно уметничко влијание во однос на првотната црква спаѓаат и црквите во Сирија и во Јордан. Овие споменици, меѓутоа, го имаат своето место во докажување на распространетоста на цркви од разгледуваниот тип и затоа влегуваат во овој преглед.

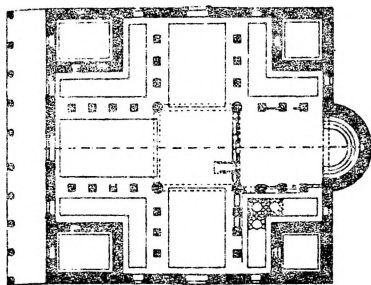
Меѓу сириските споменици најнапред треба да биде наведена црквата — мартириум во Seqra (Shagra), бр. 7 на сл. 17, околу 50 км југоисточно од Дамаск која според известувањата на M. de Vogüé, J. Lassus и други автори е датирана приближно во VI век ¹¹³. Овој мартириум, сл. 21, и покрај извесната периферна асиметричност ги содржи во јасна форма главните особености: вртан крст во правоаголна основа и аголни простории одделени со полни ѕидови од крстовидното средиште со веројатна купола, така што треба да биде распределена во „условно именуваниот нерешки тип“. Како и кај другите веќе разгледувани споменици и мартириумот од Seqra немал нартекс и немал куполи над аголните простории.

Втората црква од овој регион била откриена во Гераса, денешен Джераш, 40 км северно од Аман, бр. 8 на сл. 17. Во значајното еписко-

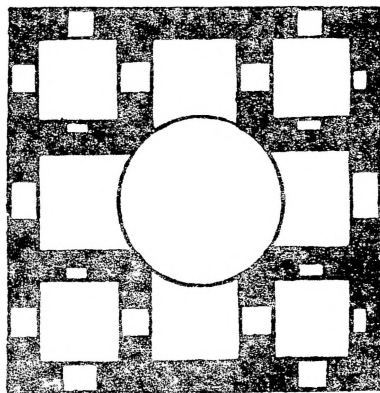
¹¹³ M. de Vogüé, *Syrie centrale, Architecture civile et religieuse du I-er au VII-e siècle*, p. 56, f. 12, Paris 1865—1877; J. Lassus, *Deux églises cruciformes du Hauran*, p. 12, f. p. 23, *Bulletin d'Etudes Orientales*, I, Paris 1931; J. Lassus, *Sanctuaires chrétiens de Syrie*, p. 162, pl. XLI, Paris 1947; H. Spanner-S. Guyer, *Rusafa die Wallfahrtsstadt des Heiligen Sergios*, S. 66, Taf. 31, Berlin 1926.

пско седиште Гераса била во V век, како што известува J. W. Crowfoot¹¹⁴, соградена црква посветена на пророците, на апостолите и на мачениците. Црквата во Гераса, сл. 22, и покрај трикорабните краци на крстот ги содржи суштествените компоненти на „условно именуваниот нерешки тип“: вртан крст во правоаголна основа и аголни простории одделени со полни ѕидови од средишниот крстовиден дел. Особено е важно да се констатира дека и оваа голема црква во Гераса немала нартекс и немала куполи над аголните простории.

На крајот на оваа низа географски оддалечени цркви треба да биде разгледана и црквата San Salvatore во Rometta близу до Месина, бр. 9 на сл. 17. Црквата San Salvatore спаѓа меѓу ретките зачувани рановизантиски споменици на Сицилија¹¹⁵, а нејзиното датирање е претпоставено во VII век како што известуваат P. Lojacoно и G. Agnello¹¹⁶. Црквата во Rometta сл. 23, според вградени компоненти: вртан крст во квадратна основа и аголни простории одделени со полни ѕидови од средишниот крстовиден дел спаѓа во „условно именуваниот нерешки тип“. И во овој пример треба да биде согледано дека црквата San Salvatore во Rometta нема нартекс и нема куполи над аголните простории.



Сл. 22 — Основа на црквата во Гераса



Сл. 23 — Основа на црквата Сан Салваторе во Ромета

¹¹⁴ J. W. Crowfoot, *Churches at Jerash*, p. 30, f. 18, A preliminary report of the Joint Yale British school expeditions to Jerash, 1928—1930; J. W. Crowfoot, *Gerasa*, p. 256, New Haven 1938.

¹¹⁵ На разурнувањето на рановизантиските храмови во градовите, делувале најнапред 50 годишните борби на Византија со Сарацените и отпорот на населението од 827 до 878, а поватаму и сараценската окупација од 878 до 1071 година. Црквата San Salvatore се зачувала затоа што е селото Rometta (12 км. западно од Месина на тиренската страна на Monti Peloritani) оддалечено сса 7 км. од тиренскиот брег вон патот Палермо-Месина и релативно високо во планинските превои.

¹¹⁶ P. Lojacoно, *L'architettura bizantina in Calabria e Sicilia*, Atti del V. Congresso di Studi bizantini, c. II, p. 188, Roma 1938; P. Lojacoно, *I monumenti bizantini della Sicilia*, p. 61, f. 83, Firenze 1951; G. Agnello, *L'architettura bizantina in Sicilia*, p. 317, Firenze 1952.

Со црквата San Salvatore во Rometta е заокружена низата на споменици чија географска периферност ги става во мала можност на влијание врз првиот протوماјстор на црквата во Нерези. Сосема поинаква е вредноста на географски оддалечените споменици во Ермснџа, чија можност на влијание е релативно поголема.

Ова свртување на вниманието врз ерменската сакрална архитектура е засновано не само врз интензивното интересирање на науката за ерменската уметност, туку и врз основа на познатите ставови на проучувачите, за уделот на ерменската архитектура во формирањето на концепцијата на некои типови на цркви во Византија¹¹⁷. Ваквата улога на ерменската архитектура е присутна и пред IX и X век, кога византискиот престол ќе го заземаат неколку императори од ерменско потекло¹¹⁸. Сосема и наполно е разбирливо дека тогаш византиските императори од ерменско потекло секако со себе довеле не само доверливи личности за важни места во управата, во војската и во црквата туку со себе довеле и протежирале многу уметници меѓу кои и градители. Многу од таквите уметници, некои безимени а други познати, делувале врз уметноста во Византија внесувајќи во неа ерменски концепции и влијаејќи на тој начин во определена мера и врз византиската уметност и во провинцијата¹¹⁹.

Меѓу ерменските споменици треба најнапред да биде разгледана катедралата во Ечмиадзин, бр. 10 на сл. 17, во манастирскиот комплекс оддалечен дваесетина км западно од Ереван. Катедралата во Ечмиадзин, сл. 24, која е според известувањата на R. F. Hoddinott¹²⁰ и на Ch. Diehl¹²¹ датирана во V век и реконструирана во VII век, спаѓа во категоријата на „условно именуваниот нерешки тип“ и според планот и според просторната елевација; таа има вртан крст во квадратна основа и аголни простории одделени со полни сидови од средишниот крстовиден дел. Како и сите досега разгледувани цркви и катедралата во Ечмиадзин е изведена без нартекс и без куполи над аголните простории.

Диспозицијата во основата на катедралата од Ечмиадзин, нејзината просторна елевација и покривна тектоника се токму повод да бидат разгледани уште две оддалечени и периферни според влијание градби: крстилницата на Епископската базилика во Царичин Град и крстилницата на манастирската базилика во Tebessa.

¹¹⁷ J. Strzygowski, Die Baukunst der Armenier und Europa, 2 vol. p. 888 sqq Wien 1918; J. Strzygowski, Ursprung der christliche Kirchenkunst, p. 44—64, Leipzig 1920; Ch. Diehl, L'architecture arménienne aux VI-e et VII-e siècle, p. 221—231, Révue des études arméniennes, II, Paris 1921; Ch. Diehl, Manuel d'art byzantin, p. 102—106, Paris 1925—1926.

¹¹⁸ Според добро познатите податоци (G. Ostrogorski, o. c.) Ерменци по потекло биле императорите Ираклиј I/610—641/, Вардан Филипик (711—733) Василиј I/867—886/, Роман I Лекапен /920—944/, Никифор II Фокас /963—969/ и Јован I Цимиск (969—976). Императорот Леон I Ерменец /813—820/ не бил по потекло Ерменец.

¹¹⁹ За поправка на урнатата западна полукалота на Св. Софија во Цариград во 989 година бил поканет ерменскиот протوماјстор Тиридат, автор на катедралата во Аргина, на една од црквите во манастирскиот комплекс во Агбат и на катедралата во Ани. (Ch. Diehl o. c., 477).

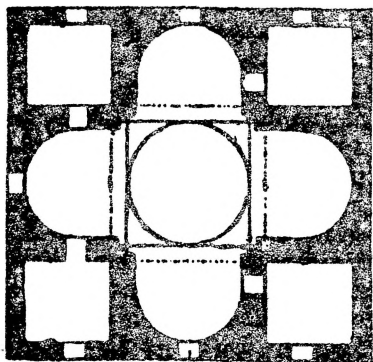
¹²⁰ R. F. Hoddinott, o. c., p. 208, f. 134.

¹²¹ Ch. Diehl, Manuel, o. c., p. 337—339.

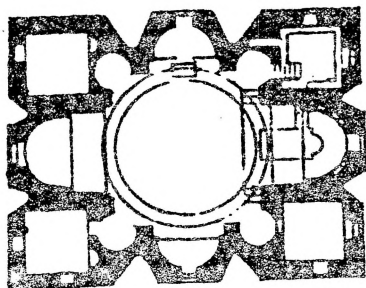
Крстилницата на јужната страна на Епископската базилика во Царичин Град, бр. 11 на сл. 17, датирана во VI век според проучувањата на В. Петковиќ, Ф. Мјесенел, Г. Зиси и други автори¹²² е идентична според основата со катедралата во Ечмиадзин. Во основата на крстилницата се вкомпонирани сите елементи од „условно именуваниот нерешки тип“: вртан крст во квадратна основа и аголни простории одделени со полни видови од средишниот крстовиден дел со веројатна купола.

Крстилницата на јужната страна на манастирската базилика во Tebessa (Teveste) значајно епископско седиште во Нумидија, сега гранична област на Алжир кон Тунис, бр. 12 на сл. 17, е датирана според известувањата на А. Ballu и О. Wuff во крајот на IV или во V век¹²³. Во основата на крстилницата од Tebessa, идентична според основата со катедралата во Ечмиадзин и со крстилницата во Цариград се вкомпонирани сите битни елементи од „условно именуваниот нерешки тип“: вртан крст во квадратна основа и аголни простории одделени со полни видови од средишниот крстовиден дел со веројатна купола.

Мошне значаен споменик од ерменската група е црквата Св. Рипсимија (Hripsimie, Rhipsimie) во блискиот на Ечмиадзин — Вагаршапат, бр. 13 на сл. 17, сл. 25, што според Ch. Diehl и R. Krautheimer е датирана во VII век¹²⁴. Црквата Св. Рипсимија е речиси идентична според



Сл. 24 — Основа на катедралата во Ечмиадзин



Сл. 25 — Основа на црквата Св. Рипсимија во Вагаршапат

¹²² В. Петковиќ, Ископавања Царичин Града кај Лебана, стр. 81—92, Стари нар XII, Београд 1937; А. Дероко — С. Радојчиќ, Откопавање Царичин Града 1947 године, стр. 119—142, Стари нар I, Београд 1950; Ђ. Мано-Зиси, Ископавања на Царичин Граду 1949—1952 година, стр. 127—163, Стари нар, III—IV, Београд 1952—1953; Ђ. Мано-Зиси, Ископавања на Царичин Граду 1953—1954 године, стр. 155—180, Стари нар, V—VI, Београд 1954—1955.

¹²³ А. Ballu, Le monastère de Tebessa, p. sqq, f. 14, Paris 1897; О. Wulff, Altchristliche und byzantinische Kunst, I, Die Altchristliche Kunst, S. 219, Abb. S. 219, München 1914.

¹²⁴ Ch. Diehl, о. с., p. 339.; Св. Рипсимија во Вагаршапат според хроничарот Себеос била реконструирана во почетокот на VII век; R. Krautheimer, Early christian and byzantine architecture, p. 231, 233, 234, f. 94 a, Pl, 130, Suffolk-Wisbech 1965.

основа со црквата во Цвари и ги има сите особености според кои може да биде распределена во „условно именуваниот нерешки тип“: вртан крст во правоаголна основа и аголни простории одделени со полни сидови од средишниот крстовиден дел со купола. Како и другите досега разгледувани споменици и црквата Св. Рипсимија нема нартекс и нема куполи над аголните простории.

Цркви со вакви исти основи, и соодветна просторна елевација, како кај порано разгледуваната црква Големиот Крст во Цвари во Грузија и како сега разгледуваната црква Св. Рипсимија во Вагаршапат, има уште во ерменските центри во Аван, бр. 14 на сл. 17, во Таргманчаи, бр. 15 на сл. 17,¹²⁵ и во Ахтамар бр. 16 на сл. 17,¹²⁶

Шестата црква од оваа ерменска група посветена на Св. Григор се наоѓа во манастирскиот комплекс Агбат (Hagbat, Akpat), педесетина километри северно од Ереван, бр. 17 на сл. 17 и е датирана во X—XI век според соопштувањето на X. Калпакчијан, S. Mnazaganijan, и други автори¹²⁷. Црквата Св. Григор, сл. 26, ги содржи сите диспозициони и конструктивни компоненти на „условно именуваниот нерешки тип“: таа има во основата и во просторната елевација вртан крст во правоаголна основа и аголни простории одделени со полни сидови од средишниот крстовиден дел со веројатна купола. И при разгледувањето на црквата Св. Григор треба да биде нагласено дека таа е соградена без нартекс и без куполи над аголните простории.

Седмата црква од ерменската група Св. Агоп (Hagor, Akop) се наоѓа во манастирскиот комплекс Санаин (Sanahin) четрисетина км северно од Ереван, бр. 18 на сл. 17, а датирана е според X. Калпакчијан и Ch. Diehl во X или во XI век¹²⁸. Според особеностите на основата и реконструираната просторна елевација, сл. 27: вртан крст во правоаголна основа, со аголни простории одделени со полни сидови од средишниот крстовиден дел со купола, црквата Св. Агоп може да биде распределена во „условно именуваниот нерешки тип“. И во планот на оваа црква се повторени веќе согледаните особености: црквата Св. Агоп немала нартекс и немала куполи над аголните простории.

Трета релативно мала група споменици од „условно именуваниот нерешки тип“ се наоѓа во малоазиските области, Lycania, Galatia и Paphlagonia.

Меѓу овие споменици би требало најнапред да биде наведена црквата од Бинбиркилисе во Lycania, бр. 19, на сл. 17, која според

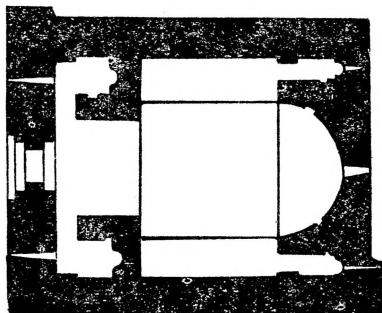
¹²⁵ Н. Северов, о. с., 9; R. Krautheimer, о. с., р. 231, наведуде дека од ист тип како и црквата Св. Рипсимија е и црквата во Avan (Avon) во Ерменија.

¹²⁶ R. Krautheimer, о. с., р. 231. ја наведува црквата во Aghtamar (Ahtamar) од почетокот на X век (915—921).

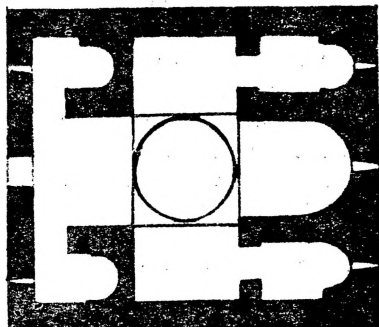
¹²⁷ X. К. Калпакчијан, Архитектурни споменици Акпата, р. 14, к. 7. Москва 1951; S. Mnazaganijan-A. Alpagò—Novello, Il complesso monastico di Hakhpas (X—XII sec.) р. 11, 12, 21, 26, 32, 39, 44, Milano 1968; Ch. Diehl, Manuel . . . о. с., р. 477, Тиридат во Агбат во крајот на X век; за манастирот Агбат и датирање во XI век.

¹²⁸ X. Калпакчијан, Санаин, Архитектурни ансамбли во Арменија, X—XIII век, стр. 58, 59, 78, 98, 99, Москва 1973; Ch. Diehl, о. с., р. 471 датирање на Санаин во XI век.

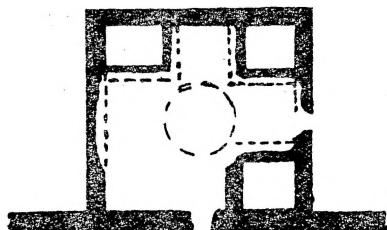
W. Ramsay, G. Bell, H. Rott и други автори е датирана во V век¹²⁹. Според доста зачуваните компоненти на подурнатата основа, сл. 28: вртан крст во квадрантот простор и аголни простории одделени со полни сидови од средишниот крстовиден дел, црквата може да биде распределена во „условно именуваниот нерешки тип“. Не треба да биде предвидено дека црквата од Бинбиркилисе во планот немала ни нартекс, ни куполи над аголните простории.



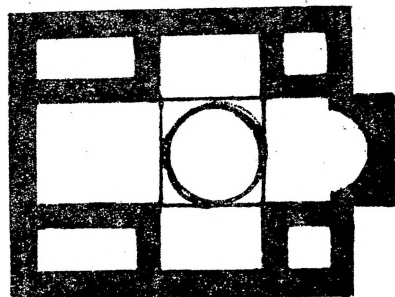
Сл. 26 — Основа на црквата
Св. Григор во Агбат



Сл. 27 — Основа на црквата
на Св. Агоп во Санаин



Сл. 28 — Основа на црквата
во Бинбиркилисе



Сл. 29 — Основа на црквата
кај Алакајајла

Втората црква од малоазиската група што треба да биде разгледана се наоѓа исто така во Лусаонија кај Alacaayaula, (Alaca Yaula, Alaja Jaila), бр. 20 на сл. 17, и е датирана според соопштенјата на H. Rott и на J. Strzygowski во VI век¹³⁰. Зачуваните делови од основата, сл. 29 со вртан крст во правоаголна основа и со аголни простории одделени

¹²⁹ W. M. Ramsay—G. L. Bell, *The Thousand and one churches*, p. 183, f. 148^a London 1909; H. Rott, *Kleinasiatische Denkmäler aus Pisidien*, Leipzig 1908; J. Strzygowski, *Kleinasiens, Ein Neuland der Kunstgeschichte*, Leipzig 1903; G. de Jerphanion *Les églises rupestres en Cappodocie*, Paris 1928.

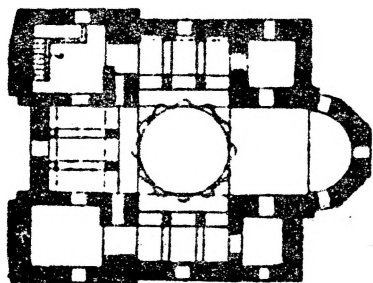
¹³⁰ H. Rott, o. c., S. 318, Abb. 118; J. Strzygowski, *Kleinasiens... o. c.*, S. 139, Abb. 105;

со полни сидови од средишниот крстовиден дел укажуваат на распределување во „условно именуваниот нерешки тип“. Како и другите наведени цркви и оваа кај Alacaayaуа нема нартекс и нема куполи над аголните простории.

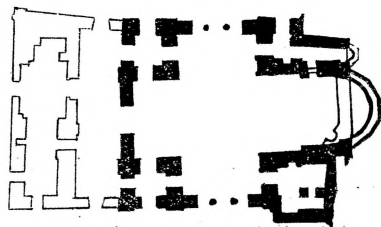
Натамошна важна за ова изложување е црквата посветена на Св. Климент Анкирски во Анкара, во средишната малоазиска област Galatia, бр. 21 на сл. 17. Се претпоставува дека црквата на Св. Климент Анкирски била соградена порано, веројатно од VI до VIII век, затоа што постоела во 838 година, кога багдадскиот калиф Мутасим ја разрунал старата Анкира. По двасетиедногодишна окупација Анкира била ослободена и во 859 година императорот Михаил III нарачал обновување не само на фортификациите на Анкира туку и обновување на разрунатата црква на Св. Климент Анкирски како што известуваат G. Ostrogorski, Ch. Diehl и R. Krautheimer¹³¹. Според ваквите историски податоци би требало да се смета дека основата на оваа црква е од времето на VI — VIII век, додека во просторната елевација има обнова од средината на IX век. Црквата се дочувала само до 1921 година, меѓутоа, пред нејзиното разрунување таа била во голема мера проучена од G. Jerphanion¹³².

Црквата Св. Климент, сл. 30, има во својот план потполни елементи за нејзината класификација во „условно именуваниот нерешки тип“: вртан крст во правоаголна основа и аголни простории одделени со полни сидови од средишниот крстовиден дел. Не треба да се пропушти да се потцрта дека и црквата Св. Климент во Анкара била изведена без нартекс и без куполи над аголните простории.

Последниот од оваа малоазиска група споменици е лоциран на црноморскиот брег во областа Parhlagonia, на Büyükkada (на Големиот остров) близу до ранохристијанскиот град Amastris (денешна Амасра),



Сл. 30 — Основа на црквата Св. Климент Анкарски



Сл. 31 — Основа на црквата Календерхане цами

¹³¹ G. Ostrogorsky, *Geschichte des byzantinischen Staates*, S. 177, München; 1941, 1952; Ch. Diehl, *Manuel*, . . . , о. с., р. 98—100; R. Krautheimer, о. с., f. 81.

¹³² Резултатите од испитувањата на црквата Св. Климент во Анкара непосредно пред нејзиното уривање, ги објавил G. Jerphanion, *Mélanges de l'Université Saint Joseph a Beyrouth*, 113 ff., XIII, Beyrouth 1928.

бр. 22 на сл. 17. Црквата на Büyükkada, што ги содржи сите особености од „условно именуваниот нерешки тип“ е според W. Schultze и S. Eyice датирана во почетокот на VIII век¹³³.

Мала група споменици, но секако многу значајна за формирање то на концепцијата на првотната црква во Нерези, се наоѓа во Цариград.

Меѓу овие цариградски споменици би требало да биде разгледана најнапред црквата Календерхане джами бр. 23 на сл. 17, конвертирана се претпоставува од црквата Акаталептос или од Св. Марија Дијакониса и датирана според соопштувањата на A. van Millingen, на J. Ebersolt, A. Thiers на O. Wulff и други автори во времето од VII до IX век¹³⁴. И покрај периферната асиметричност, сл. 31, црквата ги има компонентите на вртан крст во квадратна основа и аголни простории одделени со полни сидови од средишниот крстовиден дел, и затоа може да биде класифицирана во „условно именуваниот нерешки тип“. И црквата Календерхане джами била првобитно изградена без нартекс и без куполи над аголните простории.

Втора цариградска црква, бр. 24 на сл. 17, што треба да биде разгледана, пред конвертирањето во Атик Мустафа паша джами му била посветена се претпоставува на Св. Петар и Марко и датирана широко од VII до X век, како што известуваат A. van Millingen, N. Brunow, A. Schneider и други автори¹³⁵. Црквата Атик Мустафа паша джами, сл. 32, има во планот вртан крст во правоаголна основа и аголни простории одделени со полни сидови од средишниот крстовиден дел, што се сигурни елементи за нејзиното разврстување во „условно именуваниот нерешки тип“. И кој оваа значајна столнинска црква треба да биде укажано на фактот, дека и таа била конципирана и изведена без нартекс и без куполи над аголните простории.

Треба на крајот да биде спомената и црквата Büyüksaray, откриена на диспозицијата на урнатините на Големата Палата во Цариград, бр. 25 на сл. 17. Црквата Büyüksaray — Големите Сарај — Големата Палата за која се претпоставува дека му била посветена на Св. Димитри од императорот Леон VI, е датирана според T. Wiegand, E. Mamboury и други автори во IX век¹³⁶. Според диспозицијата во планот, со вртан

¹³³ W. Schultze, *Altchristliche Städte und Landschaften, II, Kleinasien*, S. 212, Gütersloh 1926; S. Eyice, *Amasra „Büyükkada sinda bir bizans kilisesi, Belleten, CILT XV, p. 493, Ankara 1951.*

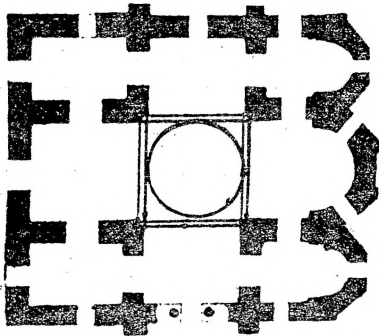
¹³⁴ A. van Millingen, *Byzantine churches in Constantinople.*, p 183, f. 47, London 1912; J. Ebersolt — A. Thiers, *les églises de Constantinople*, p. 93—110, Paris 1913; O. Wulff, o. c., *Nachtrag*, S. 51; A. M. Schneider, *Byzanz, Istanbuler Forschungen, VIII, S. 51, Berlin 1936; R. Janin, La géographie ecclésiastique de l'empire byzantin, tom III, p. 518, Paris 1953.*

¹³⁵ A. van Millingen, o. c., p. 191; f. 49. J. Ebersolt — A. Thiers, o. c., p. 131; N. Brunow, *Zur Erforschung der byzantinischen Baudenkmäler von Konstantinopel*, S. 83, *Byzantinische Zeitschrift*, 32, München, 1932; A. M. Schneider, o. c., T. 53; R. Janin, o. c., p. 416.

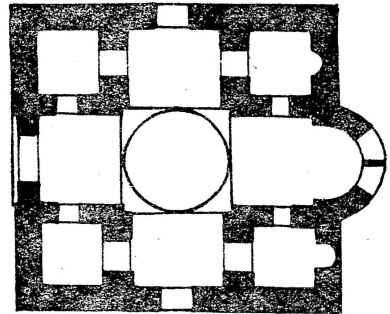
¹³⁶ T. Wiegand — E. Mamboury, *Die Kaiserpaläste von Konstantinopel*, S. 3, Taf. 85, Berlin 1934; A. Vogt, *Commentaire pour le Livre de Cerémonies*, I, p. 140, Paris 1935; A. M. Schneider, o. c., S. 65; W. Macauley — R. Stevenson, *The Great Palace of the byzantine emperors*, p. 18, Pl. 59—60, Oxford 1947.

крст во квадратна основа и аголни простории одделени со полни сидови од средишниот крстовиден дел, црквата Būyūksaḡay сосема спаѓа во „условно именуваниот нерешки тип“.

Последно но мошне важно место во разгледувањето, зазема солунската црква Хосиос Давид, која му е географски најблиска на Нерези, бр. 26 на сл. 17. Црквата Хосиос Давид (во турскиот период Сулука джами; се претпоставува дека му била посветена на Христос Латомос, односно на пророк Захарија) била датирана како што известуваат А. Ксингопулос, G. Millet и други автори во времето меѓу V и VII век¹³⁷. Црквата Хосиос Давид сл. 33 има во својата основа потполни елементи за нејзината класификација во „условно именуваниот нерешки тип“: вртан крст во правоаголна основа со аголни простории одделени со полни сидови од средишниот крстовиден дел. Треба да се нагласи дека и црквата Хосиос Давид е конципирана и изведена без нартекс и без куполи над аголните простории.



Сл. 32 — Основа на црквата
Атик Мустафа паша џами



Сл. 33 — Основа на црквата
Хосиос Давид

Во ваквиот преглед на споменици од „условно именуваниот нерешки тип“, е неопходно да се изведе аналогиска анализа на варијантните планови, за да бидат согледани нивните меѓусебни соодноси. Во оваа смисла можат да бидат констатирани следниве елементи и блискости во плановите на црквите. Наполно идентична варијанта на основата имаат црквите од Грузија: Големиот Крст во Цвари-Мцхета, црквата во Атени, црквата во Мартвили и црквата во Шуамта, а во Ерменија црквата Св. Рипсимија во Вагаршапат, црквата во Аван, црквата во Таргманчаи и црквата во Ахтамар. Понатаму, другата варијантна основа од грузиската црква во Дадахен, покажува забележлива блискот со основата на црквата во Хероонес. Варијантната основа од

¹³⁷ А. Ευγγουλου, Τὸ καθολικὸν τῆ Μονῆς τοῦ Λατόμου ἐν Θεσσαλονίκῃ καὶ τὸ ἐν αὐτῇ ψηφιδωτὸν, Αρχαιολογικὸν Δελτίον, 12, Ρ. 142 Αθῆναι 1929. G. Millet, L'école grecque dans l'architecture byzantine, p. 70 f. 33, Paris 1916; J. Ebersolt, Monuments d'architecture byzantine, p. 162, Paris 1934; A. Grabar, Martirium, 2 vol., p. 164. Paris 1943—1946.

сирискиот мартриум во Seqra е според концепцијата можне близок на основата на црквата San Salvatore од Rometta и на црквата од Бинбиркилисе. Понатаму, варијантната основа на катедралата на Ечмиадзин е идентична со основата на крстилницата од Епископската базилика во Царичин Град и мошне блиска со крстилницата од манастирската базилика во Tebessa.

Сите овие бројни наведувања на спомениците беа неопходни за да се утврди вистинското споменичко место на првотната црква од Нерези, бр. 27 на сл. 17, во најширокиот византиски споменички свет. Ова изведување беше остварливо единствено со градуирање и вреднување на сите познати споменици од „типот“, а понатаму ќе биде докончано со издвојување на оние споменици од кои беше реално можно пратомајсторот на првотната црква во Нерези да се користи со решенија за концепцијата на својата градба.

Треба да биде веднаш изјаснето дека пратомајсторот вкомпонирал елементи од две па и од три цркви, за да го реализира планот на првотната црква во Нерези. Ваквите елементи ги изнашол во солунската црква Хосиос Давид и во цариградските цркви Атик Мустафа паша джами и Календер хане джами. Во однос на димензиите пратомајсторот се одлучил за обусловена редукција бидејќи првотната црква во Нерези покривала сса 105 до сса 118м² (во зависност од мерењата на неколку проучувачи), додека солунската црква Хосиос Давид заземала сса 146м² (инаку, некои од разгледуваните цркви се многу попространи: Св. Климент Анкарски сса 270 м², Чесниот Крст во Цвари сса 357 м², Св. Рипсимија сса 360 м², Календер хане джами сса 370 м², катедралата во Ечмиадзин сса 650 м², црквата во Гераса сса 980 м²; само црквата Св. Агоп во Санаин со сса 79 м² е помала од првотната нерешка црква.

Меѓутоа и надвор од споменатата димензиска разлика меѓу првотната нерешка црква и Хосиос Давид, евидентни се и некои забележливи блискости во основите на овие две цркви. Најнапред тоа е заедничката одлика на речиси квадратните основи, со незнатна издолженост во правец запад исток, и потоа извесната развлеченост на дијагоналните димензии во правец северозапад — југоисток кај двете цркви.

Натаму, меѓутоа, е очигледно дека пратомајсторот на првотната црква не го прифатил апсидалното решение од црквата Хосиос Давид, туку формирал апсиди во варијанта блиска на трите три страни апсиди од цариградската црква Атик Мустафа паша джами; тој се одлучил во првотната црква за решение со две трифори, една на северната и друга на јужната страна на крстот, какви што биле изведени во цариградската црква Календер хане джами.

Ваквото сукцесивно анализирање на аналогните од варијантите на „условно именуваниот нерешки тип“, овозможи да бидат изнајдени одговори на повеќето од многуте битни прашања. Во оваа смисла: 1. Утврдена е најнапред големата зачестеност на црквите од „условно именуваниот нерешки тип“, што ја чини реална можноста за реинтерпретација. 2. Утврдена е, натаму, поголема старост на прототиповите, во временскиот период меѓу V и X век, кое хронолошки го овозможува еднонасочното влијание. 3. Уште понатаму е утврдено дека најпого-

дните за реинтерпретација биле во географска смисла и според концепција плановите на солунската црква Хосиос Давид од V до VII век и цариградските цркви Атик Мустафа паша джами од VII до X век и Календаер хане джами од VII до IX век. 4. Врз основа на сето ова е овозможен заклучок најнапред дека првотната црква во Нерези не била пример на осамена инвенција на протомајсторот, ни според основа ни според просторна елевација, туку една преизведба на веќе познати цркви. 5. На крајот, на овој начин е изнајден и одговор за местото на првотната црква во Нерези во големиот свет на цркви со основа од „условно именуваниот нерешки тип“.

Втората причина за разгледувањето на бројните споменици од „условно именуваниот нерешки тип“, беше содржана во неопходноста низ значителен број на примери да бидат воочени и издвоени заедничките особености, прифатливи, уверувачки и важечки за натамошните заклучоци и тврдења. Меѓу тие особености голема важност за изгледот на првотната црква во Нерези, предно место имаат следниве. Црквите од „условно именуваниот нерешки тип“ немаат нартекс¹³⁸, немаат куполи над аголните простории и имаат само една средишна купола. Овие нарочно нагласени констатации, понатаму, како мошне важни ќе станат и темелни потврди на битните вредности во изведувањето на нова и сосема поинаква реконструкција на првотната црква во Нерези.

Неколкуче во ваква насока извршени изнаоѓања и изречени проценувања би требало да бидат сметани како навлегување преку нарачката на првиот ктитор, токму во суштината на изведбата на првотната црква, која разбирливо, во најголема мера била авторско дело на првиот протомајстор како реинтерпретација на примерите. Во смисла на ваквото дефинирање на улогата на првиот протомајстор, се наложува како потребно да бидат изложени некои пресогледувања на изведбата, која протомајсторот ја вообилчил во реализирањето на нарачката на првиот ктитор.

Пресогледување на градбата на првотната црква

И низ наспоредбите и во проценувањето на основата на првотната црква веднаш е видно дека протомајсторот успеал да постигне соодветна симетричност на диспозицијата, блиска на симетричност на црквите примери од Солун и Цариград, кои најверојатно тој добро ги познавал. Околноста дека првиот протомајстор допуштил извесни отстапувања во симетричноста и во димензионирањето, нарочно во аголните простории, не би требало да се смета за индикација, што треба натаму да биде испитувана, бидејќи слични отстапувања има и во основа на цариградската црква Календер хане джами.

¹³⁸ Само три од црквите наведени во аналогните добиле нартекс или трем во доградувањата од подоцнежните фази; инаку теба да се издвои дека коридорот пред кристалиницата во Царичин Град и вестибилот пред кристалиницата во Tebessa, немаат карактер на нартекс ни според основа ни според просторна елевација, ни според димензија ни според функција.

Натамошните испитувања на основата на првотната црква укажаа на очигледно планирана сигурносна дебелина на многу периферни и внатрешни сидови на наосот. Таа дебелина најчесто изведувана со околу 0,80 м, достига на места внатре во наосот и до 0,85 м а во источните периферни сидови и до 1,00 м. Со ваквото конструирање се објаснува фактот дека во вкупната површина на наосот, која изнесува сса 105 м, протомајсторот вградил зајакнати сидови на површина од сса 45 м, така што за храмовна служба останал слободен простор од сса. 60 м.

Ваквата конструкција не би можела никако да се смета за случаен резултат, туку за планирана изведба, обусловена од една определена причина, што би можела да биде објаснета на следниов начин. Во современата научна мисла е сосема добро познат фактот дека сите конструктори на куполи сè до XVII век, ги разрешувале статичките проблеми на куполните конструкции само низ практика¹³⁹. Сите добарокни градители, вклучувајќи ги разбирливо и византиските, не ја познавале статичката формула за усогласување на вертикалните и хоризонтални сили во лаковите што ја носеле тежината на куполата¹⁴⁰ и токму затоа ги разрешувале ваквите прашања низ изведувани експерименти и низ растечко сопствено градителско искуство.

Врз основа на ваквото разгледување би можело да се заклучи дека протомајсторот на првотната црква се одлучил да конструира појаки сидови за посигурна компензација на хоризонталните сили. Сево ова и при околноста дека дебелиите сидови на аголните простории ќе делуваат и компензационо и во пренесувањето на силите од куполата кон периферните сидови, како јаки контрфори.

Изведба на фасадниот градеж на првотната црква

Во овој дел од изложувањето му е посветено нарочно внимание на резултатите од испитувањата на употребениот фасаден градежен материјал и на начинот на неговото вградување во фасадата, врз што се забележани особеностите на структурата од оплатата поставувана

¹³⁹ H. Straub, Die Geschichte der Bauingenieurkunst, Ein Überblick von der Antike bis in die Neuzeit, dritte Auflage, 61, 83, 113, 179, Basel—Stuttgart 1975. Проблемите за статиката, за равнотежата на вертикалните и хоризонталните сили, ги решавале добарокните градители, со експериментално изведување и низ сопствено искуство. На ваков начин работеле и ренесансните познати мајстори. Инаку со статички пресметувања се зафаќале во XV и XVI век. L. B. Alberti, C. Fontana, P. Blondel, L. da Vinci и V. Baldi кои што извеле и некакви правила. Меѓутоа дури физичарите Ph. de la Hire и A. Parent, во крајот на XVII век, го поставиле конструирањето на сводовите и куполите како математичка-механичка-статичка задача.

¹⁴⁰ Сегашната статичка формула за изнаоѓање на склад меѓу хоризонталните и вертикалните сили $H = \frac{q \cdot l^2}{8 \cdot f}$ произлегува од внесување на сите нужни елементи од равенката на ваквиот графички приказ.

врз дебелиите ѕидови на првотната црква. Сите проценки во ова изложување се базирани најнапред врз фотодокументи за изгледот и состојбата на фасадите во текот на испитувањата во 1934 и 1935 година¹⁴¹. Понатаму тие се засновани врз истражувањата што сум ги вршел до 1970 година¹⁴², и на крајот врз истражувањата и документацијата од текот на конзерваторски интервенции во 1970 — 1971/1972 година¹⁴³, и сè до објавувањето на овој труд. Од извршените испитувања на сите аспекти поврзани со фасадната градба, ги изложувам следниве резултати, обосновувајќи врз нив и соодветни констатации и заклучоци.

Првиот протомајстор ја извел оплатата на фасадите во ново-применетата структура, која во последниве децении А. Choisy, G. Millet, Ch. Diehl и R. Krautheimer ја именувале како „structure de moellon encadré“, како „sarcrau de pierre cloisonné“ и најадекватно како „parement cloisonné“¹⁴⁴. Од оваа структура „cloisonné“ има на западната фасада отстапувања кон струкура на неправилен „opus listatum“, „opus mixtum“, „parement agasé“, пак во една доста слободна интерпретација.

При ова треба да биде одбележано дека првиот протомајстор не ги фасадирал ѕидовите со камен, тули и малтер, во една неменлива симетричност или во постојана схема на алтернирана наизменичност. Напротив, во слободната интерпретација на „parement cloisonné“ има и зони изведени некаде со поголема зачестеност на камен а некаде со поголема концентрација на тули. На ист начин и малтерот е употребуван главно во иста дебелина, но и со отстапување при различните димензии и облици на каменот или според легнувањето на каменот или тулата, сл. 34.

Иста слободна интерпретација со соодветни отстапувања извел првиот протомајстор и во структурата „parement agasé“ на западната фасада. Тогаш во првотната градба на црквата, западната фасада на наосот била сосема отворена и периферна, како што ќе биде во изложувањето аргументирано, и не била наменета за фрескирање како што тоа е сторено подоцна во 1164 година.

При ваквото анализирање треба да се приспомне дека неправилностите во фасадната градба на спомениците во Грција и во Македонија биле веќе предмет на критичко научно разгледување. Сите не-

¹⁴¹ Според официјални податоци е познато дека во 1934 и 1935 година, при проучувањето на црквата Св. Пантелејмон G. Millet и Г. Бошковиќ направиле извесен број фотографии на фасадите на црквата, некои од нив во „gros-plan“.

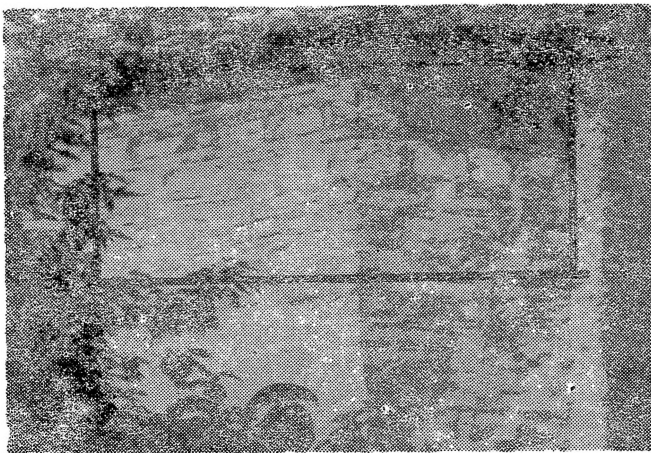
¹⁴² Сукцесивни испитувања на основата, на конструкцијата, на изгледот и на градежот на црквата Св. Пантелејмон сум обавувал сè од 1954 до 1970 година.

¹⁴³ Во текот на конзерваторските интервенции 1970—1970/1972/ година ги следев фазите на отворање на ѕидовите и реконструирање на многу од оштетените делови.

¹⁴⁴ A. Choisy, L'Art de bâtir chez les byzantins, p. 7—13, Paris 1883; G. Millet, L'Ecole. . . , o. c. p. 225 sqq; Ch. Diehl, Manuel, . . . , o. c., p. 451, 779; R. Krautheimer, . . . , p. 359.

правилности и отстапувања од именуваната фасадна структура се оценети како еден општо прифатен негрижлив начин на изведба во провинцијата¹⁴⁵.

Во општото проценување на карактерот на фасадната структура е неопходно нарочно да биде нагласена хронологијата на „parement agasé“ и на „parement cloisonné“, што секако ќе има врска и со датирањето на црквата. Во оваа смисла треба да се повтори дека структурата „parement agasé“ како постар фасаден градеж се јавува веќе во



Сл. 34 — Фасадна оплатна структура „врамени квадери“, зачувана од првотниот градеж во горната зона на средишната апсида

рановизантиските споменици: Св. Сергеј и Вакх, и Св. Ирина во Цариград, во базиликата В во Филипи, во базиликата Стара Митрополија во Месемврија, во Епископската базилика во Стоби, во Големата базилика во Хераклеја итн. Ваквата фасадна структура се јавува подоцна во делови градени во VIII век кај Св. Софија во Солун, во градбата на црквата во Дере Агзи од IX век, во апсидалната градба на северната црква во Фенари Иса джами од 930 година во Цариград и во Килисе джами од првата половина на X (XI) век во Цариград.

Другата, поновата фасадна структура „parement cloisonné“ се јавува како што е познато веќе во IX век, и до почетокот на XI век достасува до наполно развиена примена, како што покажаа научните испитувања во последниве дваесетина години¹⁴⁶. Токму ваквата хроно-

¹⁴⁵ G. Millet, o. c., p. 233, 234, тој градеж во структурата cloisonné го оценува како потполно неправилен спој, како конгломерат на неправилности и како немарна неуредена изведба.

¹⁴⁶ R. Krautheimer, o. c., p. 270, 274, оценува дека оплатната структура cloisonné била потполно развиена до 1025 година. Оваа констатација на R. Krautheimer е во склад со мислењето на Н. Мавродинов (во Староблгарско искуство, стр. 103—112) дека оваа фасадна структура се јавува на Балканот во IX век, Оваа последната констатација ја подржува П. Миљковиќ-Пепек, Водоча, стр. 60, Скопје 1975, наведувајќи притоа и други споменици за потврда на ваквиот став.

логија на „*parement cloisonné*“ е во склад со вистинската можност протомажсторот на првотната црква во Нерези, да ја интерпретирал ваквата фасадна структура од пример на постари споменици. Меѓу овие примери особено внимание во смисла на врски за реинтерпретација заслужуваат да бидат споменати најстарите изведби: во апсидата на триконхосот од Климентовиот Св. Пантелејмон во Охрид од IX век, во зачуваните делови од пресоградбата на источната Водочка црква од крајот на X, век, во црквата Св. Никола во Винени од X век и во некои делови на црквата Св. Герман од 1006 година. Нешто подоцна, непосредно по 1018 година „*parement cloisonné*“ ќе се јави и во црквите Св. Стефан, Св. Анаргири и Таксијархон во Костур, потоа во Католиконот на Св. Лука во Фокида во 1020 година, во Св. Апостоли во Атина во 1020 година, во Теотокос во Св. Лука во Фокида во 1040 година и во Панагија Кубелидики во Костур во првата половина на XI век.

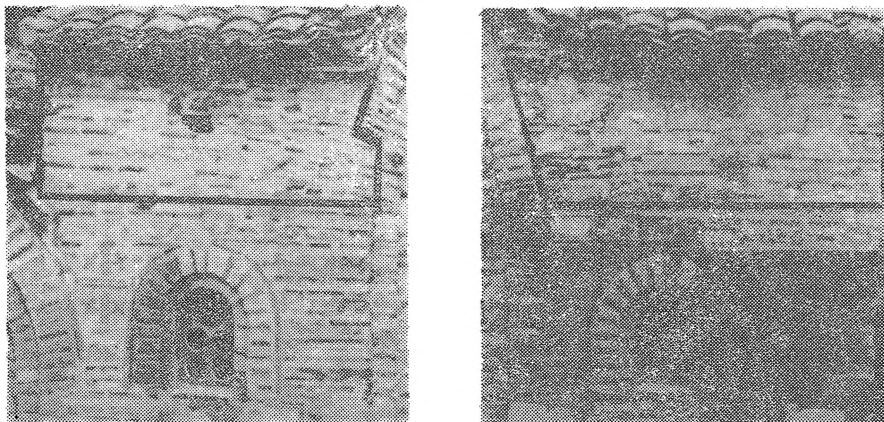
Заради сооднос со веќе спомените алтернативи на фасадни структури во првотната црква во Нерези, треба особено да биде нагласено дека „*parement aisé*“ и „*parement cloisonné*“ се јавувале и напоредно во исти градби од XI век, како на пример, во делови од средишната апсида во Св. Софија во Охрид од 1036 година и во градбата на Св. Василиј во Костур од првата половина на XI век.

Инаку, подоцната примена на „*parement cloisonné*“ во многубројни цркви во XII, XIII и XIV век, како факт сосема излегува од насоката на ова изложување, бидејќи нема влијание врз фасадната концепција на првотната нерешка црква.

Меѓутоа, констатираната фасадна структура „*cloisonné*“ со сета согледана слобода во интерпретацијата и со речените отстапувања, не е применета во нерешката црква, во градењето на ѕидовите во целата височина. Имено, во текот на истражувањата е согледано дека протомажсторовата структура „*cloisonné*“ оди само до определена височина на ѕидните плохи на аголните простории. Така, во оваа смисла, градежната структура „*cloisonné*“ може да се следи кај северозападната и североисточната аголна просторија само до висина од сса 4,00 м, а кај југоисточната и југозападната аголна просторија само до висина од сса 3,80 м.

Наспроти оваа градежна структура „*cloisonné*“, најгорните ѕидни маси на аголните простории во зони високи од 1,30 до 1,50 м, сè до покривните венци под куполите имаат наполно инаква структура која видливо се разликува од „*cloisonné*“. Таа структура е една слободно изведена комбинација на „*opus laterictum*“, на „*opus caementicium*“ и на „*opus incertum*“, сл. 35.

Ваквото повторување на сосема инаква градежна структура, на четири места на иста височина во потпокривната градба на аголните простории, не може никако да биде сметано за случајно и затоа не може да биде превидено. Оваа разлика треба несомнено да се смета како индикација на поинаков градеж од друга мајсторска рака и од друга фаза. Подоцна во изложувањето ќе биде користена оваа индикација, меѓу другите од друг карактер, во поставувањето на реконструкцијата



Сл. 35 — Неправилниот, комбиниран фасаден градеж, од 1164 година, во горните делови на југозападната и југоисточната аголна просторија

на првотната градба на црквата. Уште понатаму оваа индикација ќе биде дел од изложувањето за содржинаите на уметничките изведби од новата ктиторска нарачка во 1164 година означена со формула 'Εκαλιεργήθη.

Сите овие изложувања од довршените испитувања, низ кои се согледани бројните особености и издвоености на конципираниот план, на изведбата на конструкцијата и на структурата на фасадната градба се во суштина основа врз која може да биде изведено реконструирањето на изгледот на првотната црква.

Реконструкција на првотната црква

Судејќи според сите досегашни согледувања, треба да се смета дека градбата на првотната црква била несомнено конципирана и изведена и во диспозицијата на основата и во просторната елевација само со наос, а без нартекс. Ваквата реконструкција на првотната црква ја засновувам и врз типолошки индикации, и врз испитани и очигледни траги во градбената конструкција и во структурната изведба на западната страна на првотната црква.

1. Предно место меѓу укажувањата од речениот карактер заема фактот дека сите наведени цркви од „условно именуваниот нерешки тип“, во, Грузија, Сирија и Палестина, на Таурида и на Сицилија, во Ерменија во Мала Азија, во Цариград и во Солун се соградени без нартекс.

2. Еднакво голема определувачка важност има и фактот дека во ваква концепција без нартекс се соградени и повеќето од најстарите цркви во Македонија од други типови. Меѓу нив треба да бидат споме-

нати постарата Водочка базилика од VII до IX век, потоа пресоградбата на истата базилика од X век, Климентовата и веројатно Наумовата црква на Охридското Езеро од крајот на IX и од почетокот на X век, црквата Св Никола во Винени на М. Преспа од X — XI век и првотнната црква Богородица Елеуса од пред 1080 година. При поставување на широка основа на ваквото согледување треба да се нагласи дека концепцијата без нартекс е применувана и во бројни цркви од други типови во источните византиски области¹⁴⁷. Концепцијата без нартекс од првотнната црква во Нерези не останала осамена пример понатаму. Напротив, во Македонија во периодот од XII до XIV, век биле изградени без нартекс уште дваесетина во науката мошне познати и значајни цркви од различни типови¹⁴⁸. Ваквата очигледна бројност на цркви градени без нартекс, треба како неодоимлив факт секако да биде земена под внимание.

3. Особено значајно насочување на претпоставката за реконструкција без нартекс се наоѓа во особеностите на просторната елевација, на волуменскиот кубус и на покривното ниво на подоцна доградениот нартекс. Една аналогна ревизија веднаш покажува дека сите други нартекси градени истовремено со црквите имаат просторна елевација инкорпорирана во наосот, потоа заеднички волуменски кубус со наосот и покривната тектоника на еднакво ниво со наосот. Наспроти сето ова, нартексот на нерешката црква (како и другите подоцна доградувани нартекси) има просторна елевација издвоена од наосот, потоа помал и самостоен волуменски кубус и инаку конципирана и пониска покривна тектоника од наосот.

4. Како пресудно важен материјален аргумент во основаното тврдење, дека првотнната црква немала нартекс, се исправа една видлива и голема интервенција во западниот ѕид на првотнната црква. Имено, при конзерваторските изведби во 1970—1972 година, по симнувањето на останките од сводот на подоцнежниот нартекс, беше откриен голем хоризонтален „канал“ со половина конкавен пресек, откршуван и

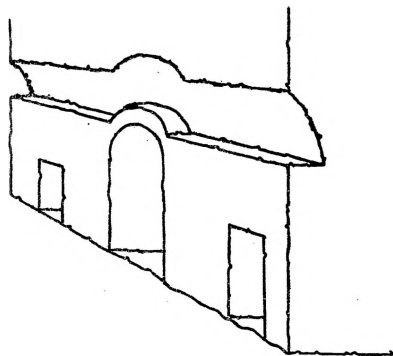
¹⁴⁷ Меѓу црквите од разновидни типови конципирани без нартекс треба да бидат споменати црквата No 8 во Бинбиркилисе од V—VII век и црквата Панагија во Томарза од V—VIII век двете во Мала Азија, црквата Св. Ѓорѓи во Езра од VI век, катедралата во Босра од VI век, црквата во Селеукија-Пиерија од VI век, црквата во Рсафа од VI век, сите четири од Сирија, како и црквата во Ктезифон во Ирак. Многу побројни се црквите конципирани и градени без нартекс, исто така од различни типови, во Грузија и Ерменија. Меѓу нив треба да бидат споменати црквата Сион Болниски од V век, црквата во Птгаванк од VI, век, црквата во Самцевриси од VII век, црквата во Аламан од VII век, црквата во Талиш од VII век, црквата во Багаран од VII век, црквата Св. Григор во Ани од X век, црквата во Мармашен од X—XI век, црквата во Бедија од X—XI век и црквата во Самцевриси од 1030 година.

¹⁴⁸ Меѓу тие дваесетина подоцни цркви соградени без нартекс треба да бидат споменати западната црква во Водоча, Св. Ѓорѓи во Курбиново, Св. Никола и Св. Атанаси во Прилеп, Св. Богородица Захумска, Св. Никола Болнички, Св. Јован Богослов, Св. Богородица Болничка, Св. Константин и Елена сите во Охрид; Св. Никита, Св. Архангели и Св. Богородица во Скопска Црна Гора, Св. Богородица-Матка, црквата во манастир Девич и Св. Андреа-трите на Треска, Св. Стефан кај Конче, Св. Архангели кај Лесново, Св. Богородица кај Марков манастир. Св. Ѓорѓи во Полошко, и Св. Архангели, Св. Спас и Св. Јован, трите во Штип.

екскавиран ширум во западниот фасаден ѕид на наосот, за лежиште и опирање на источниот дел од сводот од подоцнежниот нартекс. Во средината на фасадниот ѕид заради архиволтата над влезот во наосот, издлабениот канал бил извишен во лак за опирање на средишниот крстест дал од сводот на подоцнежниот нартекс, сл. 36 а, б.



Сл. 36а — Севернио дел од големиот „канал“ ископан во западниот фасаден ѕид на наосот од првотната црква, за лежиште и опирање на источниот дел од сводот на подоцнежниот нартекс



Сл. 36б — Пвоокција на големиот „канал“ ископан чо западниот фасаден ѕид на наосот од првотната црква

5. И сега, по сите извржени конзерваторски реставрирања, се можни следења на разделната линија меѓу старата, првотна градба на наосот и подоцнежната градба на нартексот. Таа разделна линија е видлива на надворешноста на северната и на јужната страна на оние допирни места, каде што сегашната источна основа од сводот на реконструирианиот нартекс влегува во западната фасада на наосот. Во внатрешноста на нартексот на источната страна се видливи издвоените градежни структури и на првотната конструкција од западната фасада на наосот и на подоцнежната градба на нартексот. Тоа издвојување и сега може да се следи во разделните градежни фуги меѓу аголните арки и ѕидот на аголните простории а исто така и меѓу сводот на реставрираниот нартекс и западниот фасаден ѕид на првотната црква.

Реконструкција на наосот на првотната црква

Во решавањето на проблемот за просторната елевација на првотната црква беа со критичка мерка земени предвид повеќе насочувачки вредности и индикации. Меѓу таквите беше не само несомнениот сооднос со другите цркви од „условно именуваниот нерешки тип“, туку и постоењето на бројните индикативни елементи во изведбата на основата и на конструкцијата на првотната црква, а секако и особеностите на нејзината градежна структура. Сите овие обусловувачки чинители

ја дадоа насоката за една сосема нова реконструкција на наосот на првотната црква само со една средишна купола, без куполи над аголните простории. Ваквата реконструкција е темелна врз единесет прорени и основани насочувачки укажувања.

1. Едно од првите места меѓу ваквите укажувања го зазема фактот дека сите наведени цркви од „условно именуваниот нерешки тип“ во Грузија, Сирија и Палестина, на Таурида и на Сицилија, во Ерменија во Мала Азија, во Цариград и во Солун се градени само со една средишна купола, без куполи над аголните простории.

2. Натомошна еднакво голема вредност има и фактот дека ваква концепција на просторна елевација само со една купола е применувана и кај големиот дел од македонските цркви од преднерешкиот период. Меѓу овие цркви треба да бидат споменати Водочката базилика од VII–IX век, потоа нејзината пресоградба од крајот на X век, потоа Климентовата и Наумовата црква од крајот на IX и од почетокот на X век, потоа триконхата на Горица кај Охрид веројатно од X век, Св. Никола во Винени од X–XII век, Св. Герман од 1006 година, Св. Апостоли на М. Преспа од почетокот на XI век и првотната црква на Богородица Елеуса од пред 1080 година. Еднокупоцните цркви од овој ран период се толку многу распространети што ги има на десетини и десетини и во средишните и во источните области на Византија¹⁴⁹. И во овој случај треба да биде нагласено дека еднокуполната концепција од првотната црква нема да остане осамен пример подоцна. Во Македонија од XII до XIV век биле изградени уште дваесетина во науката мошне познати и значајни еднокуполни цркви од различни типови¹⁵⁰. Токму ваквата очигледна бројност на цркви градени само со една купола, треба да биде сметана за значаен факт во еднокуполната определба.

¹⁴⁹ Меѓу многубројните еднокуполни цркви од различните типови од раниот период треба да бидат споменати: црквата бр. 8 во Бинбиркилисе од V–VII век и црквата во Томарза од V–VIII век, двете во Мала Азија, потоа црквите Св. Софија, Св. Серг и Вах и Св. Ирина трите од VI век во Цариград, потоа црквата Св. Горгџ во Езра и катедралата во Босра двете од VI век во Сирија, црквата во Јагдебаш и црквата во Гелвере двете од VI–VII век во Мала Азија, црквата Коджа Мустафа паша (Св. Андреа Хрисис) од VI–VII век во Цариград. Потоа црквата во Скрипу во Беотија од IX век, црквата во Деро Агзи во Мала Азија од IX век, црквата Панагија Горгопико во Атина од IX век, црквата Кизил Килисе во Сиврихисар во Мала Азија од IX век, црквата Будрум джами во Цариград од 930 година, северната и јужната црква во Фенари Иса джами во Цариград од 930 година, црквата во манастирот Ватопеди од X век, црквата Кубелидики во Костур од 1018 година, северната и јужната црква во Св. Лука во Фокида од 1020 и 1040 година, црквата Св. Софија во Охрид од 1036 година, црквата Св. Теодор во Атина од 1060–1070 година. Со еднокуполна градба се и бројните цркви од различни типови во Ерменија и Грузија: во Цкатре—Тави од V (VI–X) век, во Талиш од VII век, во Сион Атениски од VII век, во Цроми од VII век, во Самлевериси од VII, Св. Гајана во Вагаршапат од VII век, Квела Цминда од VII–IX век, во Мокви од 957 година, во Кумурдо од 964 година, во Ошки од X век, во Хахул од X век, Багратовиот храм во Кутаиси од 1003 година, во Никорцминда од 1014 година, во Лихис од X–XI век, во Бедија од X–XI век, и во Капх од XI век.

¹⁵⁰ Меѓу ваквите подоцнежни еднокуполни цркви во Македонија треба да бидат споменати: западната црква во Водоча, Св. Климент—Богородица Перивлепта и Св. Јован Богослов во Охрид, Св. Богородица Захумска на Охридско езеро, Св. Димитри и Св. Атанасиј во Прилеп, Св. Стефан во Коиче, Св. Архангели во Штиш, Богородица—Матка, Св. Богородица—Модриште, црквата во манастирот Девиц,

3. Меѓу очигледните и уште добро зачуваните материјални потврди за еднокуполното конципирање на првотната црква, без четирите странични куполи, важно место заема и следниов факт. Протомајсторот сосема извесно не ги конципираше аголните простории на првотната црква, особено на протезисот и на дијакониконот како основи за куполни конструкции; инаку не би можела да биде објаснета нивната димензиска нееднаквост и неправилност.

4. Испитувањата на конструкцијата на аголните простории, од нивните основи до подоцна изградените куполи, дадоа и ваков позитивен одговор, што оди во прилог на тврдењето дека првотната црква немала куполи над аголните простории. Во оваа смисла, на прашањето каква била првотната намена, функција и употреба на западните аголни простории, би можело да се одговори на следниов начин. Тие аголни простории најверојатно биле *τὰ μοναστικά παρεκκλήσια* параклиси, ораториуми, за поединечна контемплативна молитва на монасите од манастирот. Кон ваквиот одговор упатува не само нивната наполна изолираност од наосот, туку и издвоените влезови, непосредно од манастирскиот двор. Треба да се додаде дека овие параклиси имале и многу скудно осветлување, што доаѓало низ само по еден сосема мал прозорец, што наполно одговарало за намената на молитва. При ваков претпоставен карактер, функција и употреба на западните аголни простории, сосема е разбирливо дека не постоела никаква, ни естетска ни друга функционална потреба тие *τὰ μοναστικά παρεκκλήσια* да биле во протогената градба надвишени со куполи.

5. Во натамошното следење на градежната структура на аголните простории нагоре, треба сега особено да биде нагласен наодот од истражувањата на фасадната градба до покривниот венец. Тогаш е утврдено дека првотниот начин на градба, на сидовите на сите аголни простории, може да биде следен само до височина од 3,80 — 4,00 м. Вториот, нов наполно инаков фасаден градеж, сл. 35, оди од оваа височина до покривниот венец на аголните простории, и таа нова градба како и страничните куполи се дело на една подоцнежна преградба од 1164 година, од фазата чија содржина ја означува зборот *Ἐκαλεργήθη*. Токму заради оваа разлика во градбата, сметам основано може да се заклучи дека протомајсторот ја замислил и ја изградил првотната црква без странични куполи.

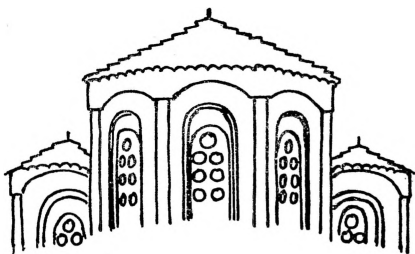
6. Натаму треба да му се додели особено значајно место на фактот дека страничните куполи во сегашниот конечен облик се конструирани без кубични основи, какви што има средишната купола на црквата. Подоцнежната градба на страничните куполи е изведена во еден конструктивен компромис: без кубични основи, со минијатурни пандантифи внесени во потпокривните агли во сидовите на аголните простории. Токму за овие минијатурни пандантифи се доградбите во друг

Св. Никола-Нир, Св. Андреаш сите на Треска, Св. Спас-Ваведење Богородично, Св. Архангели-Кучевиште, Св. Никола—Љуботен, Св. Никита-Бањани, сите во Скопска Црна Гора, Св. Горѓи во Полошко, Св. Богородица во Дреново, Св. Архангели во Лесново, Св. Димитри и Св. Богородица во Марков Манастир.

градеж во високите потпокривни зони на четирите ѕидни плохи од аголните простории за кои е зборувано погоре во точка 5. Ова отстапување може да биде објаснето само со околноста дека целата основа на црквата како и аголните простории, не биле ни конципирани ни конструирани за градба на страничните куполи, бидејќи првотната црква била планирана и соградена само со една средишна купола.

7. Особено внимание треба да му се сврти и на фактот дека тамбурите на страничните куполи се изведени во една комбинација: надвор со квадратен, а внатре со кружен пресек; во една мошне ретко употребувана комбинација на форми. Ова отстапување произлегува од потребата, при градењето на страничните куполи во подоцнежната фаза, да се усогласи не само статиката на ѕидовите од аголните простории со новите странични куполни конструкции, туку и со статиката на средишната купола и нејзината поткуполна конструкција. Ова може да биде објаснето единствено со околноста дека првотната црква не била проектирана за странични куполи и немала такви, туку само една средишна купола.

8. Во низата на важните и индикативни окожности треба да се нагласи дека црквата Св. Пантелејмон е единствена градба кај која страничните куполи се толку близу до средишната купола што ја „допираат“, би се рекло. И само во црквата Св. Пантелејмон внатрешните ѕидови на средишната купола се во иста линија со внатрешните ѕидови на страничните куполи, сл. 37. Ваквата невообичаена конструкција би можела да биде објаснета единствено со околноста дека првотната црква била планирана и изведена само со една средишна купола, сл. 38. Токму затоа подоцна доградените странични куполи, можеа да бидат поставени само врз конструкциите на ѕидовите на аголните простории, при што беа сосема доближени до средишната купола.



Сл. 37 — Проекција на „покривањето“ на внатрешните линии на куполите, по доградбата на четирите бочни куполи

9. Во продолжение на ова изложување треба да му се оддели внимание и на фактот, дека инаку сите петкуполни цркви се речиси без исклучок со големи димензии и луксузно изведени. Тие цркви, градени на голема површина и со висока просторна елевација, повеќекратно ја надминуваат првотната црква според квадратурата и особено според грандиозниот волумен. Во ваков сооднос, во сегашниот конечен вид со 5 куполи, црквата Св. Пантелејмон е далеку најмала меѓу петкуполните цркви и според површина и според висина и соодветно

според волумен, така што сосема се издвојува од правите петокуполни цркви. Ова повеќевидно издвојување може да се објасни единствено со вистинскиот факт дека првотната црква била соградена поскромно и поедноставно само со една средишна купола.

10. Впечатлива индикација од интегрален карактер се наоѓа во добро познатиот факт дека петокуполите цркви се навистина ретки во преднерешкиот период а и подоцна остануваат далеку помалобројни¹⁵¹ од еднокуполните, односно дека петокуполните цркви се релативно ретко изведувано решение на просторната елевација во периодот пред XI — XII век. Во сооднос со ваквата положба не би можело никако да се објасни од каде токму во Македонија една од најраните петокуполни цркви и сèкако најрана во Македонија. Прифатливото објаснување самото се намстнува како дополнително доградување во 1164 година на уште четири куполи на првотната еднокуполна градба.

11. И на крајот на овие општи преоценувања што го допираат третираното прашање, треба особено да биде согледан фактот дека сите петокуполни градби се замислени како единствени волуменски, визуелни и естетски целини особено на внатрешниот простор. Напротив ова, во првотната градба на црквата Св. Пантелејмон, протомајсторот ниту имал намера, ниту концепирал, ниту извел луксузна петокуполната градба, со волуменска, визуелна и естетска интегрираност на внатрешниот простор заедно со куполите. И затоа токму во оваа смисла, како во протогена градба со една средишна купола, може да биде објаснета изолираноста на страничните куполи од главниот простор на наосот.

Датирање на првотната црква

Сèкако дека по потполното рзгледување на сите укажувања, на аргументите и доказите за постоењето на првотната црква, без наредокс и без куполи над агонните простории, се наложува мошне важното прашање за датирањето на првотната црква во Нерези.

Тоа датирање може да биде изнајдено по пат на проценување на поволните и неповолните воени, политички, општествени и управни околности и услови во кои се наоѓало Скопје и во суштина и нарачувачот првиот ктитор и протомајсторот на првотната црква. За ваквата истражувачка анализа би можеле да помогнат оние отпрвин ретки и посредни а потоа и релативно почести податоци од историчарите и хроничарите современици.

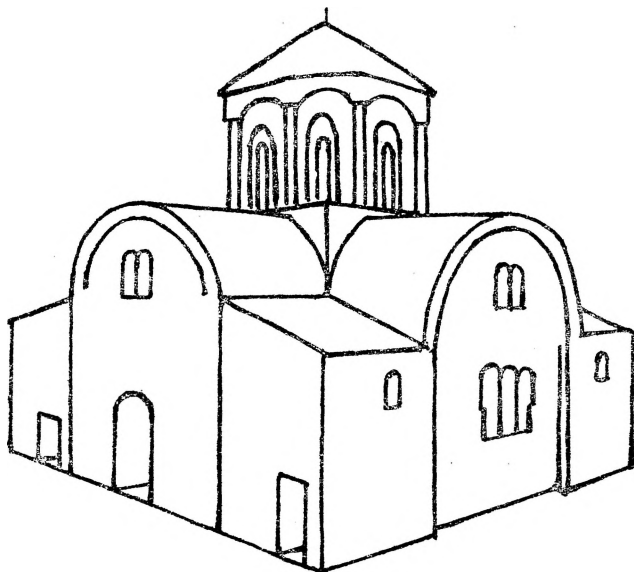
Во оваа насока треба да биде повторено дека првиот ранохристијански храм веројатно бил разурнат или во земјотресот од 518 година или по доаѓањето на Словените. Подоцна христијанскиот храм бил

¹⁵¹ Ако од ова наведување бидат изоставени некулните споменници од косовската и од моравската група, тогаш за споменување остануваат само уште следниве петокуполни цркви од Византија и од Македонија, од XIII и XIV век. Во Мистра црквите Вронтохион и Афендикко, во Атос Хиландар и во Македонија Св. Богородица-Матејче и Св. Ѓорѓи-Старо Нагоричино.

запустен и уништен во толкава мера што биле разнесени сите делови од градбата и од декоративната пластика.

Во светлината на вака согледаните околности е неопходно да бидат изложени испитаните можности во кои се проценува дали новата првотна црква, што имала само наос и една средишна купола, можела да биде соградена во периодот меѓу VI и IX век.

Во периодот кон оваа материја треба да се констатира дека во VI и VII век се одвивале историските настани на воените навлегувања на Словените во областите на Македонија и соодветно на Скопје, и во истиот период дури и петкратните опседнувања на Солун, како што извистуваат Прокопиј и архиепископ Јован¹⁵². Токму поради овие настани во текот на VI и VII век византиското христијанско население од градовите во Македонија, пред сè ктиторската категорија, речиси наполно исчезнало со раселување, додека новото словенско нехристијанизирано население, разбирливо, немало мотив за градење на христијански сакрални градби. Понатаму, периодот на VIII и IX век, како што е познато бил исполнет со византиски борби за повторно освојување на областите во кои се населиле Словените, вклучувајќи ја и Македонија, како што извистуваат Теофан и дијакон Игнатиј¹⁵³, така што во VIII — IX век во Скопје уште немало можности за јавување на ктитор-



Сл. 38 — Ренострукција на изгледот на првотната црква, изведена само со една средишна купола

¹⁵² Византиски извори за историју народа Југославије, Том I, стр. 54, 175, 176, 186, 194, 197, 198, 207, Београд 1955; според изворите и коментарите.

¹⁵³ Ibidem, стр. 230, 234, 254, 255; според изворите и коментарите.

ски слоеви. Инаку познато е дека дури во IX век е започната христијанизацијата најнапред на некои од најјужно населените словенски племиња, како што известува Јован Каменијат¹⁵⁴. Во вакви историски услови, околности и настани тешко е да се претпостави датирањето на првотната црква во времето меѓу VI и IX век.

Има, меѓутоа и други натамошни важни причини што се спротивставуваат на датирањето на првотната црква во Нерези во VI—IX век. Една од нив се наоѓа во фактот дека во случај ако првотната црква беше соградена во овој ран период тогаш веројатно ќе биде и зачувани и употребени во неа и трите споменати делови од конструкцијата и од декоративната пластика на ранохристијанскиот храм. Меѓу други те противпричини на ваквото датирање треба да се наведе и фактот дека ако првотната црква потекнуваше од овој ран период, тогаш одвај ќе можеше да се дочепа во таква добра состојба до 1164 година, за да биде доволно само да се украси 'Εκαλεγγήθη. Токму во врска со ова не треба да биде запоставена уште една противпричина, што се исправата со фактот дека во Македонија нема ниту една црква од овој ран период со зачувана просторна елевација. Во вакви околности на отсуство на позитивни историски податоци, кога нема никаква основа во науката да биде одбрането една датирање во VI — IX век, а има многу засновани причини што се спротивставуваат на ваква хронологија, првотната црква во Нерези не може никако да биде датирана во периодот на VI — IX век.

Натамошните испитувања на оние историски, општествени и уметнички услови, околности и настани, кои се однесуваат на крајот од X век, доведоа до сознанија што овозможуваат датирањето на првотната црква во последните децении на X век па сè до 1004 година, да стане една од разгледуваните можности.

Во прилог на ваквата претпоставка оди најнапред податокот за постоењето и функционирањето на скопската епископија во Самуловото време, како што известува П. Муљков, според фрагментарни натписи од црквата Св. Ахилиј на М. Преспа¹⁵⁵. Врз суштината на ваквиот податок е сосема наместо заснована претпоставката не само за развиен црковен живот во скопската епархија во тоа време, туку и претпоставката за Скопје како израсен управен и културен центар со соодветни економски можности и со соодветни категории на црковни и световни ктитори.

Вториот податок е содржан во познатиот факт дека Скопје било владееано од Самуил сè до 1004 година¹⁵⁶ и се наслоило во една релативно безбедна средишна област на Самуиловата држава, во време на Самуиловата територијална експанзија. Токму напоредно со ова треба да бидат наведени и податоците што ги соопштуваат Кекавмен, Јован

¹⁵⁴ Ibidem, стр. 268; според изворите и коментарите.

¹⁵⁵ П. Милков, Известија Р. А. И. К., стр. 50—sqd, IV, Константинопол 1899; И. Свџаров, о. с., стр. 22, 23.

¹⁵⁶ Византиски извори..., том. III, стр. 100, Београд 1966; според изворите и коментарите.

Скилица и Продолжувачот на Ј. Скилица, дека по освојувањето на Лариса во 986 година¹⁵⁷, Самуил ги пренесол моштите од Св. Ахилиј на М. Преспа¹⁵⁸ каде што на ларискиот епископ, светецот од IV век, му посветил црква¹⁵⁹.

Овој податок несомнено го потврдува заклучокот дека и во околностите на постојани војни со Василиј II, Самуил имал мотив и можност за градење на црква, што значи дека и во ова време на можното претпоставено датирање на првотната црква во Нерези, имало услови и за ктитор и за уметничко делување. Со едно вакво претпоставено датирање би биле објаснети и два битни проблеми, најнапред недорвршувањето на првотната црква со фрескодекорација, заради промената во 1004 година, а потоа и изоставувањето на името на првиот ктитор на црквата во натписот од 1164 година.

Наспроти веќе констатираната скудност на податоци за периодот на VI — VII век, за VIII — IX век и за X век, положбата е сосема поинаква за времето на XI век. За овој период на XI век се одбележани релативно доста податоци за настаните поврзани со Скопје, за коишто известуваат византиските историчари и хроничари, повеќето од нив современици на настаните од XI век. Врз основа на податоците во текстовите на византиските историчари и хроничари е можна една заснована реконструкција на времето и на настаните во Скопје, соодветно поврзани со општеството и со оптималните услови за датирање на првотната црква во Нерези.

Во оваа насока би требало да се започне од 1004 година, кога императорот Василиј II го освоил Скопје, како што известува Ј. Скилица¹⁶⁰. Од оваа дата до 1018, 1019 и 1020 — 1025 година, кога во трите хрисовули од Василиј II се именувани епархиите на Охридската архиепископија, како што известува Нил Доксопатрид¹⁶¹, настанал еден поволен период долг 16 години. Тој период е условен од релативната безбедност на областа на Скопје, бидејќи во тоа време меѓу 1004 и 1019 година¹⁶² императорот Василиј II ги водел војните во областите оддалечени од Скопје. Затоа ваквите релативно поволни околности го овозможуваат датирањето на првотната црква во овој период.

Би се рекло, многу поповолни општествени околности во Скопје настанале во следниот период. Тој интервал е меѓу 1018 година, кога за намесник во Скопје бил именуван патрикиј Давид Аријанит, како што известува Јован Скилица¹⁶³ и упадите на Печенезите во 1034 — 1036 година, што стигнале сè до Солун, како што пак известува Јован Скилица¹⁶⁴. Во овој релативно долг период од 16 години, консолидираните

¹⁵⁷ Ibidem, стр. 194—198; според изворите и коментарите.

¹⁵⁸ Ibidem, стр. 83; според изворите и коментарите.

¹⁵⁹ Ibidem, стр. 83; според изворите и коментарите.

¹⁶⁰ Ibidem, стр. 100, 101, 102; според изворите и коментарите.

¹⁶¹ Ibidem, стр. 365; според изворите и коментарите.

¹⁶² Ibidem, стр. 104—140, според изворите и коментарите.

¹⁶³ Ibidem, стр. 125; според изворите и коментарите.

¹⁶⁴ Ibidem, стр. 163; според изворите и коментарите.

прилики на византиската управа во Скопје секако го обусловиле и развотокот на културните и уметничките делувања, што го овозможува датирањето на првотната црква и во ова време.

Меѓутоа, подоцна одвај дека би можел во ваква смисла да биде оценет сосема краткиот период на мир, од времето на упадите на Печенезите во 1034 — 1036 до 1040 — 1041 година, кога се разгориле народното востание на Петар Дељан, како што известуваат Јован Скилица, Кекавмен, Михаил Пселос, Михаил Аталијат и Јован Зонара¹⁶⁵. Овој сосема краток шест — седумгодишен мирен период, кога намесникот во Скопје бил Андроник Филоката, како што известува Кекавмен¹⁶⁶, бил нејостатен за средување на приликите по упадите на Печенезите. Токму заради ваквите околности со резерва би можело да се датира начрчувањето и градењето на првотната црква во Нерези во овој краток период.

Би можело да се рече дека еднакво неповолен е и следниот краток седум—осумгодишен мирен период во Скопје, од задушувачето на востанието на Петар Дељан во 1041 година до повторните упади на Печенезите во 1048—1050 година, како што известува Михаил Аталијат¹⁶⁷. Во овој краток период на соземање секако уште не била докопана консолидацијата на византиската управа и на општеството во Скопје и затоа со определена резерва би требало да се гледа на можноста за градење и следствено за датирање на првотната црква во Нерези.

По отстранувањето на опасноста на Печенезите, што биле планирано населени во Овче Поле и во Демир Капија, како што известуваат Јован Скилица и Михаил Аталијат¹⁶⁸, настанал и траел еден мирен период долг 14 години. Ова време било прекинато со упадот на Узите во 1064 година, кои стигнале до Македонија, до Солун и до Грција, како што известуваат Продолжувачот на Јован Скилица, Михаил Пселос, Михаил Аталијат и Јован Зонара¹⁶⁹. Преоценувајќи го овој период, би можело да се претпостави дека во текот на 14 години постоела и реална можност за заживување на културните и уметничките делувања во Скопје и заради тоа во овој период е можно јавувањето на ктитор, и соодветно можно датирањето на првотната црква во Нерези.

По упадот на Узите, од 1064 година, во Скопје настанал еден релативно краток мирен период, сè до народното востание на Ѓорѓи Војтех во 1072 година, за кое известуваат Продолжувачот на Ј. Скилица, Никифор Вриениј и Јован Зонара¹⁷⁰. Во овој осумгодишен период, кога до 1072 година во Скопје бил намесник Никифор Карантин, а во 1072 година еден подруг станале намесници Дамјан Даласин и Михаил Са-

¹⁶⁵ Ibidem, стр. 141—155, 206—210, 216, 220—224, 228—229, 252—254; според изворите и коментарите.

¹⁶⁶ Ibidem, стр. 216; според изворите и коментарите.

¹⁶⁷ Ibidem, стр. 229; според изворите и коментарите.

¹⁶⁸ Ibidem, стр. 164, 229; според изворите коментарите.

¹⁶⁹ Ibidem, стр. 175, 176, 224, 225, 255; според изворите и коментарите.

¹⁷⁰ Ibidem, стр. 177—186, 237, 238, 255; според изворите и коментарите.

ројит, како што известува Продолжувачот на Ј. Скилица¹⁷¹, имало релативно малку време за развивање на повидлива културна и уметничка дејност и заради тоа евентуалното датирање на првотната црква во овој период не би било во многу оптимални услови.

По востанието на Ѓорѓи Војтех се чини дека не настанал долг период на мирен развој во Скопје. Би се рекло, непосредно по наменувањето во 1079 — 1080 година на Александар Кавасилас за намесник во Скопје, како што известува Продолжувачот на Ј. Скилица¹⁷², дошло во 1080 до нов упад на Печенезите, кои пустошеле наследби меѓу Ниш и Скопје, како што известува Никифор Вриениј¹⁷³. И уште не добро заборавена оваа опасност од Печенезите, а веќе во 1082 — 1083 година во Македонија навлегле Норманите и норманскиот војсковожатч Пунтесиј го зазел Скопје, како што известува Ана Комнина¹⁷⁴. Колку долго време се задржале Норманите во Скопје и во Македонија, во хрониките не е уточнето и затоа треба како приближни да се сметаат наводите дека нивната окупација траела до 1085 или 1088 година¹⁷⁵. Во секој случај и натаму немало долг мирен период во Скопје, бидејќи наскоро по норманската окупација, тој мирен период бил прекинат во 1093—1094 година со наполното пустошење и палење на околината на Скопје од жупанот Волкан, како што соопштува Ана Комнина¹⁷⁶. Во целина оценето треба да се смета дека имало мали можности за соземањето на управната власт, на првенците и на општеството на Скопје, во текот на повеќе од 20 години меѓу 1072 и 1094 година, така што соодветно на тоа нема многу основа за датирањето на првотната црква во Нерези во овој период.

По 1094 година, и би се рекло во целиот XII век, трае еден долг период на релативно мирен развој на општеството на Македонија и на Скопје. Меѓутоа, и покрај ваквата поволност на приликите, апсолутно никако не доаѓа предвид датирањето во овој период на првотната црква во Нерези, заради повеќе причини што се спротивставуваат. Првата од овие противпричини е дека во случај ако првотната црква беше градена по 1094 година, тоа ќе значеше дека поминале само 70-тина или помалку години до 1164 година, во кој случај тој факт ќе дојдеше до израз на извесен начин во натписот над надвратникот.

Втората противпричина се наоѓа во околноста дека ако првотната црква беше градена по 1094 година, најверојатно ќе беше познато името на првиот ктитор, и тоа ќе беше означено, како на пример во црквата Св. Никола во Манастир. Инаку околноста дека името на првиот ктитор не било означено во натписот, може да биде објаснета со три солуции. Првото решение би било дека поради доста изминато време

¹⁷¹ Ibidem, стр. 180, 181, 183, 185; според изворите и коментарите.

¹⁷² Ibidem, стр. 187; според изворите и коментарите.

¹⁷³ Ibidem, стр. 243, 244; според изворите и коментарите.

¹⁷⁴ Ibidem, стр. 380, 381, 382; според изворите и коментарите.

¹⁷⁵ Ibidem, стр. 270 (коментар од Р. Катичиќ), стр. 383 (коментар од Б. Крекиќ); Р. Грујиќ, Скопска Митрополија, стр. 28, Споменаца православног храма Св. Богородица у Скопљу, Скопље 1935.

¹⁷⁶ Ibidem, стр. 386—388; според изворите и коментарите.

од првотната градба избледело секавањето на првиот ктитор, понатаму можеби поради тоа што првиот ктитор бил личност непријателска и непогодна за споменување заедно со новиот комнински ктитор, и уште понатаму можеби заради тоа што првиот ктитор бил личност без соодветно значење за да може да стои крајот името на комнинската принцеза Теодора и ктиторот Алексиј.

Третата противпричина за датирање на првотната црква во крајот на XI и во XII век стои во околноста дека во периодот меѓу 1094 и 1164 година во Скопје не се споменати никакви пресвртни настани, кои би биле причина првотната црква да не биде фрескирана. Четвртата противпричина е во околноста на наполно отсуство на историски и хроничарски податоци за Скопје во време меѓу 1094 и 1164 освен едно именување на намесник во Скопје во 1107 година, што не ја менува релевантноста на заклучокот. Во вакви околности кога нема никакви позитивни основи а само противпричини, не може во науката да биде одбрането едно датирање на првотната црква во периодот меѓу 1094 и 1164 година.

Проценувањето на сите досега изложени резултати од испитувањата на можностите за датирање на првотната црква, би можело да биде резимирано на следниов начин. Првотната црква би можела да биде соградена, и соодветно датирана меѓу крајот на X и првите неколку децении на XI век. Ваквото датирање би ја објаснило околноста што во речиси постојаните политички промени во Скопје останал непознат, или непожелен за споменување во натписот првиот ктитор на црквата. Ваквото датирање би ја објаснило и околноста дека првиот ктитор спречен од една од политичките промени, немал можност да ја доврши првотната црква со фрескирање. Ваквото датирање би ги објаснило и можностите за уметнички врски со Солун и со Цариград и интерпретирањето на тамошните прототипови на цркви. И на крајот ваквото датирање би го објаснило и фактот дека првотната црква се сочувала во добра состојба сè до 1164 година, кога било можно и достано само да се украси *Ἐκαλιεργήθη*.

Ктиторот Алексиј Комнин во историските околности околу 1164 година

Во излагањата на предходните страници веќе е назначено дека наспроти бројните податоци од XI век, историските и хроничарските податоци за Скопје во XII век се повеќе од скудни. Меѓутоа, и покрај ваквиот недостиг на директни податоци, можно е со преиспитување на посредни податоци да се направи една делумна реконструкција на времето и на околностите во кои делувал новиот ктитор на црквата Св. Пантелејмон во Нерези.

Во насока на ваквото испитување беше можно да се изведе најнапред заклучокот во следнава смисла. Веќе почнувајќи од првите децении на XI век и наваму, Скопје како средиште добило во важност, за што сведочи и именувањето на спомениатите намесници Давид Аријанит,

Андроник Филоката, Никифор Карантин, Дамјан Даласин, Михаил Саронит и Александар Казасилас. Подоцна во крајот на XI и во почетокот на XII век, Скопје станало уште позначаен центар ако се суди според фактот дека станал намаестник на Скопје, Јован Таронит внукот од сестра на императорот Алексиј I Комнин, како што посредно известува Теофилакт Охридски¹⁷⁷. Во иста ваква смисла мошне интересна е околноста дека Алексиј Комнин вториот ктитор на црквата во Нерези бил внук од сестра на императорот Јован II Комнин.

По однос на многукратно првспитуваното прашање за идентитетот на првиот ктитор Алексиј Комнин треба да биде констатирано следново. Веќе првиот Проучувач А. Evans во публикацијата од 1885 година¹⁷⁸, сосема точно го поставил генеалогскиот идентитет на ктиторот Алексиј Комнин, засновајќи ги своите мислења врз *Familiae Augustae Byzantinae* од Du Cange. Потполните испитувања за сите генеалогски линии на фамилијата Ангели што ги објавил Г. Острогорски во 1936 година¹⁷⁹, му овозможил да ги потврди ставовите на А. Evans, и притоа најшироко да го постави идентитетот на сите Ангели. При ова треба да биде приспомнато дека од 1885 година наваму имаше проучувачи што точно го интерпретираа идентитетот на ктиторот Алексиј Комнин, но имаше и такви кои се движеле во генеалогски заблуди или во произволни конструкции или покажуваа непознавање на материјата.

За да биде во потполност оценет односот на Алексиј Комнин со второто ктиторство на црквата Св. Пантелејмон во Нерези, се наложува поради малобројноста на директните податоци да бидат проценети податоците што се однесуваат за другите личности, роднински најтесно поврзани со ктиторот. Меѓу ваквите податоци, освен оној дека мајкаму на ктиторот принцезата Теодора била ќерка (најмлада од осумте деца) на императорот Алексиј I Комнин, се познати и три податоци за татко му на ктиторот Алексиј, панисевастоипертатот Константин Ангел. Според известувањата на Јован Кинам и Никита Хонијат, Константин Ангел како војсководач поминал низ Македонија и заедно со императорот Мануил I Комнин војувал во Русија во 1149 година¹⁸⁰. Јован Кинам и Никита Хонијат натаму известуваат дека во 1154 година Константин Ангел командувал со флотата испратена против Сицилијанците и дека притоа бил заробен¹⁸¹. Подоцна во 1165 година, по воју-

¹⁷⁷ Ibidem, стр. 335, 336, 352; според изворите и коментарите.

¹⁷⁸ A. Evans, o. c., p. 96; Du Cange, p. 178, 202 /Paris 1680/.

¹⁷⁹ Трудот е прв пат објавен 1936 година под наслов: Возвишение рода Ангелов, стр. 111—129, Јубилејниот сборник Русского археологического общества в Королевстве Югославии Београд. За оваа студија е користен текстот од 1970 година: Успон рода Ангелов, стр. 325—341, Из византиске историје, историографије и просопографије, III кн., Сабрана дела Георгија Острогорског, Београд.

¹⁸⁰ Византиски извори. . . , o. c., том IV Београд 1971, стр. 24, 137, 138; според изворите и коментарите.

¹⁸¹ J. Kinnam, 119; N. Choniati, 126—127; Г. Острогорски, Успон. . . , o. c., стр. 327.

вањето заедно со императорот Мануил I против Унгарија, на панисе-вастоиператот Константин Ангел му била доверена зачачата да го обнови Земун и другите градови, како што известува Никита Хонијат¹⁸².

Доста рано се јавуваат и првите податоци за браќата на ктиторот Алексиј, што ќе биде важно за соодветни заклучоци понатаму. Најстариот брат на ктиторот Алексиј, со име како таткому, севаостоиператот Константин Ангел е споменат при еден настан во 1144 година¹⁸³ а во 1149 година војувал во Русија каедно со императорот Мануил I и со татко му панисеваостоиператот Константин Ангел¹⁸⁴.

Сите синови на панисеваостоиператот Константин Ангел освен најстариот Константин, кој веќе не бил жив, се споменуваат во листата на цариградскиот собор од 1166 година според старост: Јован, ктиторот Алексиј, Андроник и Исак¹⁸⁵.

Надвор од ова има известување од Јован Кинам дека браќата на ктиторот, Јован Ангел и Андроник Ангел се истакнале во борбите за Земун во 1165 година и учествувале во борбата кај Мириокефалон во Фригија во Мала Азија, во 1176 година¹⁸⁶. Една година подоцна во 1177 година Андроник Ангел се споменува како учесник во мисијата кај Јерусалимскиот крал Балдуин¹⁸⁷.

Проценувајќи ги во заемна врска ваквите посредни податоци можно е да се заклучи следново. Најнапред станува сосема разбирливо дека 1164 година ктиторот Алексиј во дилемата меѓу когноменскиот генитив Ангел или Комнин во натписот, се одлучил за Комнин, секако не без доза на славољубие заради славните Комнини императорите дедо му Алексиј I, вујко му Јован II и братучед му Мануил I. Со оваа околност се објаснува и ставањето во натписот на името на мајка му порфиогенита Теодора за да се доведе во легална врска когноменскиот генитив Комнин. Во 1164 година ктиторот Алексиј не можел да знае дека синовите од брат му Андроник ќе станат подоцна императори Исак II Ангел и Алексиј III Ангел и дека Ангелите ќе станат нова династија, инаку уште тогаш наместо когноменот Комнин можеби ќе стоеше во натписот когноменскиот генитив Ангел.

Издвоено од ова би требало да биде констатирана реалната основаност на претпоставката дека ктиторот Алексиј не бил само на поминување низ Скопје туку дека секако во градот престојувал или живеел подолго време. Инаку не би можел да се објасни фактот дека ктиторот имал време добро да ја запознае околината на градот и првотната црква за да назрее неговиот личен мотив за новото ктиторство.

Значајно за ова последново прашање би било кога би можело да биде разјаснето следново: во својство на каква функција живеел

¹⁸² Византиски извори. . . , о. с., стр. 137, 138; според изворите и коментарите.

¹⁸³ J. Kinnam, 102; F. Chalandon, *Les Comnènes*, II, p. 385, Paris 1921; Г. Острогорски, Успон. . . , о. с., стр. 329.

¹⁸⁴ Du Cange, p. 202; Г. Острогорски, Успон. . . , стр. 329.

¹⁸⁵ Migne, P. G., 140, 253 A. B.; F. Chalandon, о. с., 649; Г. Острогорски, Успон. . . о. с., стр. 329.

¹⁸⁶ Византиски извори. . . , о. с., том IV, стр. 78, 85.

¹⁸⁷ F. Chalandon, о. с., p. 551.

ктиторот Алексиј во Скопје во — војничка, во управна, во црквена или само во поседничка. Во изнаоѓањето на одговор на ваквите прашања би можеле по пат на елидациона дедукција да бидат поставени следниве заклучоци.

Најнапред би требала да биде елиминирана претпоставката дека Алексиј Комнин можел да живее во Скопје во својство на воена функција заради следниве две противпричини. Во време кога границите на Византија биле веќе во Срем, посадните гарнизони длабоко во империјата биле со незнатна јачина, така што командата на таков мал посаден гарнизон не би можела да му биде доверена на припадник на императорска династија. Од друга страна, фактот дека историчарите и хроничарите ги споменувале многукратно како војсководители и војни татко му и браќата на ктиторот, па и неговите стриковци¹⁸⁸, а ктиторот Алексиј не го споменале нивнаш, е сериозна потврда дека ктиторот Алексиј не бил воин.

Токму заради овој факт нема dostatна основа претпоставката на Г. Острогорски дека ктиторот Алексиј можел да има посед во областа на Скопје за воени заслуги¹⁸⁹. Меѓутоа како уште можна останува за разгледување претпоставката дека ктиторот Алексиј можел да има поседи во областа на Скопје стекнати на друг начин.

Во анализа на претпоставката за една црквена функција беше можно поставување на следниов заклучок. Апсолутно е неможно дека ктиторот Алексиј имал црковна функција, или дека бил монах, затоа што во таков случај во натписот од надвратникот немаше да стои пред името на Алексиј генитивот *κροῦ*, а по името и династичкото презиме Комнин, туку ќе стоеше неговиот архиерејски чин и само името (како кај епископот Мануил во Вељуса). Од друга страна ако Алексиј беше монах, по неговото име секако ќе стоеше генитивот *μοναχοῦ* (како кај епископот Мануил во Вељуса, или кај игуменот Јоаникиј од Нерези). Заради сево ова треба да биде елиминирана можноста дека ктиторот Алексиј можел да има во Скопје некаква црковна функција.

Преостанува натаму разгледувањето на можноста за заземање на управна функција од страна на ктиторот Алексиј Комнин. Како значајно за ваквото разјаснување служи добро познатиот факт дека сите членови на фамилијата Ангели станале мошне угледни и заземале значајни воени и управни положаи и функции во време на владеењето на императорот Мануил I Комнин¹⁹⁰. Во светлината на ваквата процена на состојбите би можело да се заклучи дека соодветно важно место заземал и ктиторот Алексиј. Каков можел да биде положајот, односно управната функција на ктиторот Алексиј не е познато. Дали таа функција била византиски намесник во Скопје, како што тоа мошне нагла-

¹⁸⁸ Г. Острогорски, Успон..., о. с., стр. 328.

¹⁸⁹ Ibidem, стр. 332.

¹⁹⁰ Ibidem, стр. 327, 328.

сено го претпоставува Г. Острогорски¹⁹¹, останува само како една од разгледуваните можности, бидејќи во изворите и во хрониките не се откриени никакви податоци во оваа смисла.

Напоредно со ова би било исто така од интерес, каго би можела да се изнајде и суштината на личниот мотив, на ктиторот Алексиј Комнин, за разубавувањето на првотната црква. Меѓутоа, и инаку а особено во околности на скудни податоци сите истражувања на карактерот на нарачката како заветничка или благодарствена, би се движеле само во сферата на неосновани претпоставки.

Во врска со вака насоченото разгледување, би требало да биде споменато дека по 1018 година византиските императори го покажале својот несомнен интерес во Македонија и со акти за основање на манастири и со издавање на повелби на манастири. Меѓу новоосновените манастири од ова настојување треба да биде споменат Св. Ѓорѓи Горгос во Скопје, основан од императорот Роман III Аргир (1028—1034) а потоа и манастирот Св. Ѓорѓи Тропајофорос во Старо Нагоричино, основан можда од императорот Роман IV Диоген (1068—1071). Подоцна членовите на династијата Комнин се јавиле во речената смисла во Македонија повеќекратно. Така, на пример, во 1085 година императорот Алексиј I ја издал познатата повелба на манастирот Св. Богородица Елеуса во Вељуса. 1095 година Алексиј I го основал манастирот Св. Никола во Мариово. 1106 година Алексиј I ја издал втората повелба на манастирот Св. Богородица Елеуса. Педесетина години подоцна императорот Мануил I издал уште две познати повелби на манастирот Св. Богородица Елеуса, едната во 1152 година и втората во 1164 година. Ктиторот Алексиј е трет член (иако посредно) од династијата што се јавува со донација во Македонија. И токму во светлината на сите императорски и особено комнински донаторски јавувања во Македонија треба да се гледа и оценува и ктиторскиот акт на Алексиј Комнин во Нерези.

Уметничките содржини на изведбата нарачана од Алексиј
Комнин во 1164 година

Низ една наспоредба, што методски следствено се наметнува, меѓу изгледот на првотната црква и сите уметнички особености и вредности на сегашната конечна форма на црквата Св. Пантелејмон, се отвора следново согледување. Замислата да ја разубави првотната црква, ктиторот Алексиј Комнин ја остварил нарачувајќи доградба на нартекс, надградба на четири странични куполи над аголните простории, фрескирање на наосот, (и на аголните простории) и на нартексот, и скулптитање на олтарната преграда (и стучо арките).

За едно издвојување во изложувањето е потребно да се приспосомне дека досега во науката им е посветено големо внимание на многуте прашања поврзани со фрескодекорацијата. Посветено му е внимание

¹⁹¹ Ibidem, стр. 332.

дури и на таквите прашање како што е интервенцијата на сликарите кои побарале наполно да бидат соизидани северната и јужната трифора во првотната црква, за да добијат соодветни површини за нивната композициона схема.

Исто така во науката им е посветено големо внимание и на многуте прашања поврзани со скулптирањето на олтарната преграда и на стукто арките. Посветено му е внимание дури и на таквото прашање како што е интервенцијата на скулпторите кои поставиле мермерни довратници и архитравен надвратник над западната врата, иако во првотната црква постоела врата со сиден лачен надвратник, поширок од сегашната врата, со лунетна транзена во него.

По вака согледаните околности сосема е разбирливо дека вниманието ќе го задржам овде врз градбената содржина означена во аористот *Ἐκαλεργήθη*.

Градење на нартексот

Меѓу значајните градежни промени во 1164 година видливи и во основата и во просторната елевација на црквата, е градењето на нартексот на западната страна на црквата. Вториот протомајстор за оваа цел конструирал, како што е веќе речено паралелоепишедос со надолжен свод (север — југ), чија источна основа ја положил во издлабениот западен фасаден ѕид на првотната црква. Меѓутоа, бидејќи лачниот надвратник над западната врата на првотната црква бил повисок од источната основа на сводот на нартексот, искусниот протомајстор конструирал мал крстест свод во средината на нартексот, со кој го надвишил лачниот надвратник на западниот влез во наосот на првотната црква.

Би било значајно по ова преоценување да се види што било тогаш добиено и што било изгубено со доградбата на нартексот во 1164 година. Би можело да се рече дека најнапред бил добиен еден нов тектонски волумен кој ја штител од климатски промени¹⁵² западната фасада и верниците при користењето на главниот западен влез и на влезовите за *τῆ μοναστικῆς παρεκκλήσια*. Истовремено новиот нартекс и дал на црквата една нова претпосторија, за подготвување на верниците при влегувањето во црквата. Од друга страна нартексот можел да ја има функцијата за чување на нелитургиски црковни предмети, што не можеле да бидат чувани во протезисот и во дијакониконот. Можebi меѓу примарните добивки била и можноста за фрескирање на нартексот, од која декорација останале, меѓу другите, и илустрацијата од легендата на Св. Пантелејмон, мартириумот на патронот на црквата и на мачениците Св. Хермолаос, Св. Херминос и Св. Хермократес.

¹⁵² На северните падини на Водно, како и во Скопје се осекават сите циклоални промени на времето со ветер, дожд или вијулица, чии што удари секогаш имаат правец запад-исток, што е условено од конфигурацијата на скопската котлина.

Наспроти сите овие позитивни вредности и би се рекло добивки, тогаш изградениот нартекс оставил можеби впечаток на навидум само еден недостаток: тој ја затскривал тектонската и структурната убавина на западната фасада на црквата. Меѓутоа, и не сметајќи на вечно траење на сета градба, искусниот протомајстор не можел да предвиди дека подоцна во изменети општествени прилики ќе се води ретка грижа за одржување на покривите и дека многу подоцна ќе се јават недостатоци од измената на системот за евакуирање на атмосферските води. Така и се случило атмосферската одливна вода од незатскриениот дел на западната фасада и веројатно делумно и од западниот свод и од западните покриви над аголните простории, да биде нецелосно одведена, и потоа подоцна со векови влегувајќи во источниот дел од сводот на нартексот да ја менува неговата сигурност и на крајот да го разурне.

Градење на четирите странични куполи

Нема сомневање дека новиот ктитор, како припадник на комнинската династија со соодветни финасиски средства, можел за разубавувањето на црквата во 1164 година да ангажира одлични фреско мајстори и добри скулптори. Градбата на четирите странични куполи потврдува дека ктиторот и за оваа градба ангажирал протомајстор, кој бил не само добар познавач на естетиката на тектонските соодноси, туку и многу искусен изведувач на конструкции со несомнена статичка сигурност.

Вон од ова треба да се нагласи дека би се одговорило на низа значајни прашања, ако би можел да биде проследен начинот на кој ктиторот Алексиј и протомајсторот на доградбата од 1164 година, го одбрале прототипот за конструирање на уште четирите куполи, по кое црквата Св. Пантелејмон го добила конечниот петокуполен изглед. Ваквото следење, е меѓутоа, невозможно и во замена би можела да се прифати една реконструкција на можностите што ктиторот и протомајсторот ги имале, и врз нивна основа да се издвојат неприфатливите од прифатливите претпоставки.

Познатата околност дека повеќето од петокуполните цркви од раниот преднерешки период биле разурнати и уништени го редуцира и изборот на прототиповите. Меѓутоа, надвор од сомневање е дека како петокуполен прототип за применување во црквата Св. Пантелејмон не би можеле да дојдат предвид некои од ретките зачувани петокуполни цркви од невизантискиот запад, на пример, Santa Maria delle Cinque torri од San Germano кај Cassino, од 778—779 година, заради спротивставувањето на непогодната географска оддалеченост од Нерези. Заради истата оваа причина треба да се смета дека била одвај применлива и петокуполната концепција од двете киевски цркви, Десјатинаја од 998 година и Св. Софија од 1020—1037 година, или Св. Софија од Великиј Новгород од 1045—1052 година.

Многу повеќе изгледи како погоден прототип за интерпретирање во црквата Св. Пантелејмон би имала црквата Св. Петнаесет тивериополски маченици во Струмица, објавена како веројатна петокуполна црква и датирана во крајот на IX или во почетокот на X век¹⁹³. Околностите што одат во прилог на изборот на оваа црква, како прототип за доградувањето на четирите куполи на црквата Св. Пантелејмон, би можеле да бидат сумирани на следниов начин. Најнапред би требало да биде земена предвид релативната географска близина меѓу Струмица и Нерези. Понатаму би требало да биде претпоставена веројатноста дека и ктиторот Алексиј и неговиот протомајстор имале можност да ја видат струмичката црква, на поминување или при престој, и да ги прифатат естетскиот изглед и градбата на петокуполната покривна тектоника.

Уште повеќе изгледи како прототип, применлив во црквата Св. Пантелејмон, има познатата петокуполна цариградска црква на императорот Василиј I, Неа од 881 година, која според наводите на Константин Порфирогенит била посветена истовремено на Христос, на Богородица, на архангел Гаврил, на пророк Илија и на Св. Никола. Во прилог на прифатливоста на црквата Неа како прототип за доградбата на црквата Св. Пантелејмон заслужуваат внимание следниве околности. Би била тоа најнапред впечатливата велелепност на црквата Неа, што ктиторот Алексиј ја доживувал најверојатно неброено многу пати, како привилегиран многугодишен жител на Цариград. Понатаму е разбирливо дека ктиторот Алексиј како комнински внук имал веројатно широк круг на значајни познајници во Цариград, преку кои можел да контактира и со архитекти на кои исто така црквата Неа им била добро позната.

Сепак се чини на крајот дека највеќе изгледи за применување на петокуполниот прототип во црквата Св. Пантелејмон имала црквата (*πανάγια*) Θεοτόκος Κοσμοσώτριά од Вира (Ферецик) кај Александруполис во Тракија. Оваа петокупона црква сигурно датирана во 1152 година, била соградена од севастократорот Исак Комнин, син на императорот Алексиј I Комнин, постар брат на ктиторовата мајка порфирогенита Теодора и вујко на ктиторот Алексиј¹⁹⁴. Позитивните околности

¹⁹³ Д. Коцо и П. Миљковиќ-Пепек, Резултатите од археолошките ископувања во 1973 г. во црквата „Св. 15 Тивериополски маченици“ — Струмица, стр. 93, 94, 95, сл. 1, Зборник на Археолошкиот музеј на Македонија, кн. VIII-IX, Скопје 1978.

¹⁹⁴ За цариградската црква Неа пишуваат — J. P. Richter, Quellen der byzantinischen Kunstgeschichte, Theophanes Continuatus, V, 83, S. 354, Wien 1897; K. Wulzinger, Byzantinische Baudenkmäler zu Konstantinopel, 48 ff., Hanover 1925; R. Jenkins and C. Mango, Dumbarton Oaks Papers, IX—X, 123 ff., Cambridge—Massachusetts 1956; R. Jenkins and C. Mango, The Homilies of Photius, G. O. P., 117, 1958. За црквата Космосотира пишуваат — Т. Uspenskij, L' Octaèdre de la Bibliothèque du Séraïl, 24 ff., Известия Р. А. И. К., София 1907; Ch. Diehl, Manuel d'art byzantin., p. 445, 465—466, Paris 1925; A. K. Орландос, 'Ως πχ. τῆς Θεοκομικῆς Βῆρας, 3, т. 4, Θεοκομικά, Αθήναι 1933; A. K. Орла υδος, Αρχαῖον τῶν βυζαντινῶν μνημείων τῆς Ἑλλάδος, 145, I, Αθήναι 1935; R. Krautheimer, o. s., p. 272. При ова би требало да биде разјаснето дека Ch. Diehl, o. s., p. 465—466 наведува точно дека црквата Космосотира е сигурно

сти што укажуваат на тоа дека оваа црква имала највеќе изгледи да била земсна како прототип за црквата Св. Пантелејмон, би можеле да бидат врзнувани на следниов начин. Најнапред треба да се изрази верување дека ктиторот Алексиј имал можност да ја види црквата Космосотира, не само заради фактот дека ја изградил неговиот вујко Исак Комнин, туку и поради околноста дека Вира се наоѓа само нешто повеќе од 200 километри западно од Цариград, на пат за Македонија. Уште поважно место има околноста дека црквата Космосотира била соградена 1152 година, само 12 години пред подигањето на четирите куполи на црквата Св. Пантелејмон во 1164 година. Би можело да се претпостави натаму, дека протомајсторот на куполите на црквата Св. Пантелејмон исто така имал можност да ја види црквата Космосотира, на пат кон Македонија или при некој престој.

Познато е дека нема податоци за тоа кои биле протомајсторите на црквата Космосотира нити на доградбата на четирите куполи на црквата Св. Пантелејмон. Меѓутоа, непосредната роднинска врска меѓу вујкото севастократорот Исак Комнин и ктиторот Алексиј, како и временската близина до само 12 години меѓу градењето на црквата Космосотира и доградбата на црквата Св. Пантелејмон, дозволуваат да се претпостави можноста, дека градењето на црквата Кормосутира и доградбата на четирите куполи на црквата Св. Пантелејмон ги извеле можеби градителите од една иста мајсторска работилница, доколку тоа не бил и еден ист протомајстор.

Меѓутоа, и вон од угледувањето во прототиповите за изведбата на четирите куполи, протомајсторот на доградбата на црквата Св. Пантелејмон и сам изнашол соодветни конструктивни и естетски решенија. Во оваа смисла почитувајќи ја веќе постигнатата статичка рамнотежа во постојната средишна купола и особено во лаковите под куполата, протомајсторот проценил дека таа постојна статика не само што нема да биде нарушена туку ќе биде уште подобро компензирана со новите одградби на куполите. Токму со овака цел протомајсторот се одлучил да ги надгради во висина од 1,30 до 1,50 м ѕидовите над агелните простории, во и нив да ги вгради минијатурните пандативи. На овој начин ги постигнал следниве два конструктивни ефекти. Најнапред ја зајакнал компензацијата на хоризонталните сили кон средишната купола, а притоа постигнал сосема мал коефициент на верти-

датирана во 1152 година и дека била нарачана од севастократорот Исак Комнин. Наспроти ова R. Krauthemer, o. c., p. 272, неточно наведува дека црквата Космосотира, датирана во 1152 година, била нарачана од императорот Исак Комнин, што е невозможно бидејќи императорот Исак Комнин живеел и делувал во средината на XI век и не можел да ја нарача градбата на споменатата црква по средината на XII век. Од друга страна ни севастократорот Исак Комнин, постариот брат на императорот Алексиј I, не можел да ја нарача градбата на црквата Космосотира во 1152 година, заради тоа што живеел во времето меѓу крајот на XI и почетокот на XII век. Сосема вон од ваквите разгледувања треба да биде личноста на Исак Комнин, син на императорот Јован I, поради тоа што немал титула севастократор. Како единствен вистински нарачувач на црквата Космотира треба да се смета само севастократорот Исак Комнин, син на императорот Алексиј I, постар брат на порфирогената Теодора и вујко на ктиторот Алексиј.

калните и хоризонталните сили во малите пандатифи. Ваквото решение притомајсторот го замислил водџќи секако сметка и за естетиката на покривната конструкција. Во оваа смисла со ставањето на малите пандатифи во надградените ѕидови на аголните простории, притомајсторот го избегнал решението со кубичните основи кои со внатрешните агли би се судирале со кубичната основа на средишната купола.

Уште погоре во четирите странични куполи притомајсторот изнашол едно решение на тамбурите кое во полна мера ја осигурува статиката и на малите пандатифи и на минијатурната калота. Тоа решение го реализирал во квадратната форма на тамбурот еднадвор и кружна одвнатре. Со ова решение притомајсторот успеал да постигне два позитивни статички ефекти. Најнапред го поставил поголемиот дел од ѕидната маса врз јаките ѕидови од аголните простории и истовремено успеал на тој начин да го пренесе малиот коефициент H од малите калоти врз ѕиданите аголни колонети на тамбурот. Што се однесува до естетскиот ефект би можело да се заклучи дека и покрај обликковната неизедначеност, овие странични куполи хармонизираат со средишната, не само заради истоветниот материјал, туку и заради крајпозорните стапални профилации и идентичните меѓупрозорски колонети.

Секако дека е сред битноста на прашањето да се процени кои сè позитивни ефекти се постигнати со ова надградување на страничните куполи. Пресогледувајќи ги сите соодноси би можело да се рече дека е малку важен ефектот што во внатрешноста е постигнато нешто малку подобро осветлување на аголните простории, што го обусловило и фрескирањето на овие простории во 1164 година. Далеку поголема важност има големиот надворешен ефект. Однадвор некогашната мала црква, добила изглед на лускузна петокуполна црква достоина заветнина на новиот ктитор, славољубивиот припадник на комнинската династија. Сето ова во склад со тогаш највисокиот уметнички дофат во фреските и мошне корџктната скулптурална декорација внатре.

Меѓутоа, еднакво како и при градбата на нартексот, притомајсторот не ги градэл четирите странични куполи за вечно траење и не можел да предвиди дека ова надградување ќе има доста подоцна и свои негативни страни. Имено, со надзидувањето на горните зони на аголните простории, тука била изменета линијата на одливниот пад на старите покриви над аголните простории. Поранешната линија на падот била доволно наведена за брзо одливање на атмосферските води од целиот покривен слив: од средишната купола, од квадратната основа под средишната купола, од сводовите на четирите краци на крстот и од четирите коси покриви над аголните простории. По надигнувањето на ѕидовите над аголните простории, по речиси хоризонталното нивелирање на падот на покривите околу четирите странични куполи, сосема сигурно било успорено одливањето на атмосферските води. Мошне веројатно е дека со децении и со векови подоцна продирала влага во основата на куполата и во основите на северниот и јужниот свод. Затоа е можно да се претпостави дека токму поради повре-

мено накуксување но со векови трајно, на северниот и јужниот свод и на куполата, тие се урнале. При ова никако не ја исклучувам претпоставката на П. Миљковиќ дека куполата и сводовите можеле да се урнат и од земјотресот во 1555 година¹⁹⁵. Инаку, можно е двата фактори, и ослабената целина на сводовите од влагата и земјотресот заедно да биле причина за уривањето на куполата и на сводовите.

Низ целината на истражувањата на црквата Св. Пантелејмон во Нерези беа согледани во едно ново преоценување многу од досега неотворените и неразјаснетите проблеми. Сега е утврдено постоење на сигурни ранохристијански наоди од Нерези, и врз нивното целосно разгледување првпат е претпоставено постоење на еден ранохристијански храм на тој простор.

Низ овие испитувања истовремено се согледани и уметничките врски со многуте ранохристијански храмови и е изнајдено местото на храмот од Нерези во големиот медитерански свет на ранохристијанската уметност.

Сега се темелно и продлабочено проанализирани сите типски и градежни особености на црквата и првпат е претпоставено постоење на првотната црква соградена без нартекс и само со средишна купола, основано датирана во време од крајот на X и од првите неколку децении од XI век. Овие испитувања овозможуваат низ типските врски да биде согледано место на првотната црква во уметничкиот свет на византискиот Медитеран.

Првпат сега се изложени резултатите од испитувањата според кои во 1164 година освен фрескирањето и декоративната пластика, е дограден нартексот и се надградени страничните куполи на првотната црква. Овие испитувања ги доосветлија и околностите во кои за црквата во Нерези покажал впечатлив интерес ктиторот Алексиј Комнин, многу близок на дворот на Комнините и на подоцнешната династија на Ангелите.

*

Интересот за кулното место во Нерези од антиката низ ранохристијанскиот период и низ средните векови не престанал, туку траел сè до XIX век. И токму заради ваквиот интерес што бил одбележан и со натамошни промени на црквата и внатре, и по XII век¹⁹⁶, сл. 39, би требало да продолжат испитувањата и да бидат претставени на научната јавност во нови трудови.

Сл. 39 — Фрагменти од декоративна пластика, вградени во горната зона на северниот ѕид на ср. Апсида, една од промените во доцниот период



¹⁹⁵ П. Миљковиќ-Пепек, Црквата... , о. с., стр. 93.

¹⁹⁶ Од овие промени треба да бидат споменати не само фрагментите од покривни керамици вградени во долниот дел на северниот ѕид на средишната апсида, туку и фрагментите од декоративна пластика вградени во високиот дел на северниот ѕид на средишната апсида.

Dr Konstantin Petrov

LES NOUVEAUX RESULTATS DES RECHERCHES DANS L'ÉGLISE
DE SAINT PANTELEIMON A NEREZI

— II Partie de l'étude —

Dans cette seconde partie de l'étude l'auteur entreprend une révision complète de toutes les composantes de l'église St Pantéléimon: du dessus-de-portail, du rapport typique entre la base et l'élévation spatiale, des particularités architectoniques et des phases de la construction de l'église.

Lors d'un nouvel examen de la fameuse suscription du dessus-de-portail, l'auteur effectua plusieurs comparaisons avec les suscriptions d'autres églises, afin de pouvoir établir le fait suivant. Pour désigner une construction faite de fond en comble, dans les suscriptions de plusieurs autres églises, était employée exclusivement la formule suivante: ἀνήγυρε 'εκ βάρων ou bien ἀνηγερθή ἐκ βάρων. D'autre part, pour indiquer l'exécution de la peinture des fresques, dans les suscriptions de plusieurs autres églises était utilisée exclusivement la formule: ἀνηστορίθη... Après une telle analyse comparative on peut conclure que l'aoriste Ἐκαλιεργήθη du suscription ne peut absolument pas être interpréter dans le sens, que l'église fut construite complètement en 1164, ni dans le sens qu'en 1164 l'église fut seulement décorée de fresques. Après de telles comparaisons l'auteur constate avec fondement que la formule Ἐκαλιεργήθη doit être interpréter de telle manière, qu'elle signifierait un aspect complexe et multiple de l'embellissement artistique de l'église, qui existait déjà avant 1164.

Le fait que l'ancienne église existait même avant l'année 1164, est confirmé tout d'abord par la séparation paléographique des trois derniers mots du suscription, grav. 15, ἡγουμενευοντος Ἰωαννικίου μοναχου, et qui sont orthographiquement réalisés non seulement par des abréviations réductives, par des ligatures et des sigles, mais aussi par des caractères alphabétiques très étroits et des distances entre les mots très restreintes. Cette isolation de ces mots très frappante dans le suscription est expliquée par le fait, que c'est précisément à Joaniki, le supérieur du monastère qui existait déjà avant 1164; que fut confié le soin d'exécuter la finalisation artistique de l'ancienne église.

Ces indices du suscription qui se rapportent à l'existence de l'église de St Pantéléimon avant l'année 1164, sont confirmés également par l'étude de toutes les particularités architectoniques. Dans ce sens on constata que le premier maître-constructeur exécuta la construction de l'église St Pantéléimon dans la conception d'une croix tracée dans une base carrée, avec des pièces d'angle, séparées du centre cruciforme par de cloisons pleines, grav. 16, en adoptant le modèle du type déjà connu. Ce type „conditionnellement nommé type de Nérézi“, l'auteur le rencontra également dans les églises de Djvari, Atheni, Martvili, Chouamta, Dadahen, Chersones, Seqra, Gerasa, Rometta, Echmiagin, Caričin Grad, a Tebessa, Vagarchapat, Avan, Targmanchai, Ahtamar, Agbat, Sanain, Binbirkilisse, Alacayayla, Ankara,

Buyukada, Constantinople et Salonique. Ces nombreuses églises qui sont plus anciennes que celle de Nérézi, grav. 18, 19, 20, 21, 22, 23, 24, 25, 26, 27, 28, 29, 30, 31, 32, 33, nous indiquent non seulement la possibilité de faire une interprétation à Nérézi, mais elles possèdent aussi des particularités qui se répètent constamment: elles sont construites sans narthex et elles n'ont qu'une seule coupole centrale.

Le fait indicatif important suivant, concernant la construction sans narthex de l'église original le de St Pantéléimon, serait que la plupart des églises plus anciennes que celle de Nérézi en Macédoine, sont construites sans narthex, ainsi que d'autres nombreuses églises, antérieure à celle de Nérézi dans les régions byzantines orientales (note 147) et également une douzaine d'églises en Macédoine de types différents, qui sont connues et très importantes dans l'histoire de l'art, de la période entre le XIIe et le XIVe siècle (note 148). A part ces comparaisons se rapportant au fait que l'église de St Pantéléimon fut d'abord bâtie sans narthex, un autre fait indicatif confirme cette constatation. Précisément, la conception architectonique du narthex construit plus tard, dont l'élévation spatiale est complètement séparée de la nef, avec un volume indépendant et une forme de toiture conçue d'une manière différente, plus basse que la nef de l'ancienne église. Un autre indice important, précisément que le narthex de l'église St Pantéléimon est construite postérieurement, serait le fait, que l'on découvrit un long et grand „canal“ horizontal, (grav. 36a, 36b) creusé dans la façade occidentale de l'ancienne église, que sert de siège et de soutien à la partie orientale de la voute du narthex présent.

Dans les recherches qui suivirent, l'auteur a constaté des indices, des rapports et des spécificités de construction qui nous mènent à la conclusion, que l'ancienne église était construite comme une bâtisse à une coupole. Cette constatation est soutenue par le fait que toutes les églises citées du „type conditionnellement nommé de Nérézi“, sont bâties avec une seule coupole centrale. Il faut mentionner également, qu'une telle conception de construction à coupole unique, était appliquée chez un grand nombre d'églises macédoniennes de la période antérieure à l'église de Nérézi, et aussi dans des dizaines d'églises de cette période lointaine, dans les régions centrales et orientales de Byzance (note 149) et plus tard au XIIe — XIVe siècle en Macédoine (note 150).

Un indice spécialement important, soutenant l'affirmation que l'église St Pantéléimon n'avait qu'une coupole, c'est-à-dire que les quatre coupoles latérales furent construites plus tard en 1164, se trouveraient dans les différences évidentes du lambrissage de la façade. A savoir, que la structure du lambrissage de la façade du nord, du sud et de la façade orientale était exécutée par la structure parement cloisonnée, grav 34., tandis que la partie occidentale, par la structure parement arasée. Cependant, face à un lambrissage de la façade exécuté de cette manière, les masses supérieures des pièces d'angle, dans les zones à la hauteur d' 1,30m à 1,50m, jusqu' aux corniches de la toiture sous les coupoles, ont une construction tout à fait différente: une combinaison librement réalisée de l'opus latericium, de l'opus caementicium et de l'opus incertum, grav. 35. Cette structure de construction complè-

tement différente, qui se répète quatre fois à quatre endroits et à la même hauteur, nous indique clairement qu'il existe une seconde phase de construction et aussi un second maître-constructeur, qui bâtit les coupoles plus tard, en 1164. Par la suite il faut également expliquer que l'irrégularité des pièces d'angle est une confirmation qu'elles n'étaient point prévues pour y élever des coupoles; elles étaient destinées: les pièces orientales pour les sacristies (prothesis et diaconicon) et les pièces occidentales pour τὰ μοναστικά παρεκκλήσια. Un moment important pour prouver la conception à une seule coupole de l'église, serait aussi le façonnement des coupoles latérales construites plus tard, et réalisées sans socles cubiques, à pendentifs en miniature, à cause desquelles fut modifiée la construction au dessus des pièces d'angle.

Il est important d'ajouter que toutes les églises à cinq coupoles connues (construites selon la conception primaire) étaient, sans exception, de grande dimension et très élevées; dans ce sens, l'église St Pantéléimon, par son aspect présent, est la plus petite parmi les autres églises à cinq coupoles. D'autre part, les églises à cinq coupoles étaient conçues comme une entité volumétrique, visuelle et esthétique, particulièrement en ce qui concerne l'espace intérieur. Au contraire, l'intérieur de l'église St Pantéléimon ne possède aucune de ces unités, et pour cause il est certain, que son aspect présent à cinq coupoles est le résultat de la construction complémentaire de 1164.

Pour conclure cette partie de l'étude, l'auteur étudia à fond la matière en se servant des données d'un grand nombre de chronographes byzantins, afin de fixer chronologiquement les possibilités optimales politiques sociales et publiques, ainsi que les possibilités des fondateurs et des mécènes. Se basant sur ces recherches, l'auteur conclut que l'ancienne église originale pourrait être construite entre la fin du Xe siècle et les premières décennies du XIe siècle; en fixant cette date, on pourrait élucider de nombreux problèmes concernant la suscription, les influences typiques et la diversité de la construction.

Parmi les travaux de finalisation artistique effectués en 1164 et mentionnés dans la formule Ἐκαλειεργήθη sont la décoration de l'église de fresques et l'exécution de la plastique décorative. Pour réaliser cette entreprise à St Pantéléimon, le portail et le triforium de l'église originale subirent des modifications. Cependant, vu que la matière concernant la décoration plastique et les fresques est étudiée et publiée, l'intérêt est dirigé vers les constructions complémentaires effectuées en 1164.

Se basant sur les données des chronographes byzantins, l'auteur voit la possibilité, qu'en 1164, le fondateur Alexis, le neveu de l'empereur Alexis I Comnène et l'oncle des empereurs Isaac II l'Ange et Alexis III l'Ange, qui séjourna assez longtemps à Skopje, engagea des architectes éminents pour la réalisation du narthex et des coupoles latérales. En examinant plus tard les prototypes et les modèles pour une construction complémentaire et ultérieure à cinq coupoles, l'auteur conclut, que la plus adéquate comme exemple serait l'église à cinq coupoles Κοσμοσώτειρα de Vira près d'Alexandroupolis en Thrace, bâtie par l'oncle du fondateur Alexis, le sébastocrator Isaac Comnène, en 1152.

Pour expliquer les modifications que subit l'église plus tard, l'auteur fait l'analyse de toutes les conséquences et les répercussions positives et négatives de la construction supplémentaire du narthex et des quatre coupes latérales. Dans ce sens on constata, que les nouvelles constructions complémentaires, à cause du nouveau nivellement de la toiture, déséquilibèrent l'écoulement des eaux atmosphériques, ce qui provoqua l'écroulement de certaines parties de la toiture, de la nef et du narthex; cela exigea de nouvelles reconstructions d'assainissement, qui occasionnèrent certaines modifications des parties supérieures de l'église.